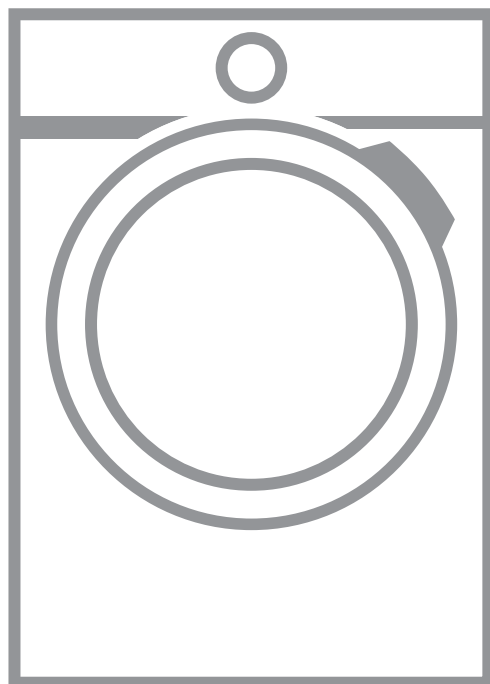


▶ L9FEA69S


HU Használati útmutató  
Mosógép

# USER MANUAL



**AEG**

# TARTALOM

1. BIZTONSÁGI INFORMÁCIÓK.....	3
2. BIZTONSÁGI UTASÍTÁSOK.....	5
3. ÜZEMBE HELYEZÉS.....	6
4. TERMÉKLEÍRÁS.....	11
5. A VÍZLÁGYÍTÓ (SOFTWATER TECHNOLÓGIA).....	13
6. KEZELŐPANEL.....	16
7. ELSŐ ÜZEMELTETÉS.....	17
8. ÉRINTŐKÉPERNYŐ.....	19
9.  WI-FI KAPCSOLAT BEÁLLÍTÁSA.....	21
10. AZ ELSŐ HASZNÁLAT ELŐTT.....	22
11. PROGRAMOK.....	23
12. KIEGÉSZÍTŐ FUNKCIÓK.....	29
13. NAPI HASZNÁLAT.....	34
14. BEÁLLÍTÁS.....	39
15. HASZNOS TANÁCSOK ÉS JAVASLATOK.....	43
16. ÁPOLÁS ÉS TISZTÍTÁS.....	44
17. HIBAELHÁRÍTÁS.....	49
18. FOGYASZTÁSI ÉRTÉKEK.....	53
19. MŰSZAKI ADATOK.....	55
20. TARTOZÉKOK.....	56



# AZ ÖN ELÉGEDETTSÉGE ÉRDEKÉBEN

Köszönjük, hogy megvásárolta ezt az AEG készüléket. Termékünk gyártásakor egy olyan berendezést kívántunk megalkotni az Ön számára, amely kifogástalan teljesítményt nyújt hosszú éveken keresztül, köszönhetően az alkalmazott innovatív technológiáknak, amelyek az életét jelentősen megkönnyítik – és amelyeket más készülékeken nem talál meg. Kérjük, szánjon néhány percet az útmutató végigolvasására, hogy a maximumot hozhassa ki készülékéből. Látogassa meg a weboldalunkat:



Kezelési tanácsok, kiadványok, hibaelhárító, szerviz információk:  
[www.aeg.com/webselfservice](http://www.aeg.com/webselfservice)



További előnyökért regisztrálja készülékét:  
[www.registeraeg.com](http://www.registeraeg.com)



Kiegészítők, segédanyagok és eredeti alkatrészek vásárlása a készülékhez:  
[www.aeg.com/shop](http://www.aeg.com/shop)

## VÁSÁRLÓI TÁMOGATÁS ÉS SZERVIZ

Kizárólag eredeti alkatrészek használatát javasoljuk.

Ha készülékével a szervizhez fordul, legyenek kéznél az alábbi adatok: Típus, termékszám, sorozatszám.

Ezek az információk az adattáblán olvashatók.

 Figyelmeztetés - Biztonsági információk

 Általános információk és hasznos tanácsok

 Környezetvédelmi információk

A változtatások jogát fenntartjuk.

### 1. BIZTONSÁGI INFORMÁCIÓK

Az üzembe helyezés és használat előtt gondosan olvassa el a mellékelt útmutatót. A gyártó nem vállal felelősséget a helytelen beszerelés vagy használat miatt keletkezett sérülésekért és károkért. Tartsa biztonságos és elérhető helyen az útmutatót, hogy szükség esetén mindig a rendelkezésére álljon.

#### 1.1 Gyermekek és fogyatékkal élő személyek biztonsága

- A készüléket 8 év feletti gyermekek és csökkent fizikai, értelmi vagy mentális képességű, illetve megfelelő tapasztalatok vagy ismeretek híján lévő személyek csak felügyelettel, vagy a készülék

biztonságos használatára vonatkozó megfelelő tájékoztatás esetén használhatják.

- Ne hagyja, hogy gyerekek játsszanak a készülékkel.
- A 3 évesnél fiatalabb gyermekeket mindig tartsa távol a készüléktől, amikor az működik.
- Minden csomagolóanyagot tartson távol a gyermekektől, és megfelelően dobja azokat hulladékba.
- A mosószeret tartsa távol a gyermekektől.
- A gyermekeket és a háziállatokat tartsa távol a készüléktől, amikor az ajtaja nyitva van.
- Gyermekek felügyelet nélkül nem végezhetnek tisztítási vagy karbantartási tevékenységet a készüléken.

## 1.2 Általános biztonság

- Ne változtassa meg a készülék műszaki jellemzőit.
- Soha ne lépje túl a megengedett legnagyobb töltetet, mely 9 kg tömegű lehet (lásd a „Programtáblázat” című fejezetet).
- Az üzemi víznyomás értékének a vízhálózat készülékcsatlakozási pontjánál 0,5 bar (0,05 MPa) és 8 bar (0,8 MPa) között kell lennie.
- Ügyeljen arra, hogy a készülék alsó részén levő szellőzőnyílást a készülék alatti szőnyeg, lábtörlő vagy egyéb padlóburkoló tárgy ne zárja el.
- A készülék vízhálózatra történő csatlakoztatásához használja a mellékelt, új tömlőkészletet vagy a márkaszerviz által biztosított egyéb új tömlőkészletet.
- Régi tömlőkészlet nem használható fel újra.
- Ha a hálózati kábel megsérül, azt a gyártónak vagy a márkaszerviznek vagy más hasonlóan képzett személynek kell kicserélnie, nehogy elektromos veszélyhelyzet álljon elő.
- Bármilyen karbantartás előtt kapcsolja ki a készüléket, és húzza ki a hálózati csatlakozódugót a csatlakozóaljzatból.

- A készülék tisztításához ne használjon nagy nyomású vízsugarat és/vagy gőzt.
- A készüléket nedves ruhával tisztítsa. Csak semleges tisztítószerrel használjon. Ne használjon súrolószert, súrolószivacsot, oldószert vagy fém tárgyat.

## 2. BIZTONSÁGI UTASÍTÁSOK

### 2.1 Üzembe helyezés

- Távolítsa el az összes csomagolást és a szállítási rögzítőcsavarokat.
- A szállítási rögzítőcsavarokat tartsa biztonságos helyen. Amennyiben a készüléket a jövőben szállítani kell, ezeket vissza kell szerelni, hogy a dob rögzítésével megakadályozzák a készülék belsejének sérülését.
- A készülék nehéz, ezért legyen körültekintő a mozgatásakor. Mindig használjon munkavédelmi kesztyűt és zárt lábbelit.
- Ne helyezzen üzembe, és ne is használjon sérült készüléket.
- Tartsa be a készülékhez mellékelt üzembe helyezési útmutatóban foglaltakat.
- Ne helyezze üzembe a készüléket olyan helyen, ahol a hőmérséklet  $0\text{ }^{\circ}\text{C}$  alá süllyedhet, vagy ahol ki van téve az időjárásnak.
- A készülék üzemeltetésének helyén a padló vízszintes, sík, stabil, hőálló és tiszta legyen.
- Gondoskodjon arról, hogy keringeni tudjon a levegő a készülék és a padló között.
- Ne telepítse a készüléket közvetlenül a padlóösszefolyó fölé.
- Úgy állítsa be a lábakat, hogy a készülék és a padló között rendelkezésre álljon a szükséges hely.
- Ne helyezze üzembe a készüléket olyan helyen, ahol az ajtaját nem lehet teljesen kinyitni.
- Ne tegyen a készülék alá edényt azért, hogy az esetleg a készülékből szivárgó vizet összegyűjtse. A használatra javasolt felszerelésekkel kapcsolatban forduljon a márkaszervizhez.

### 2.2 Elektromos csatlakoztatás

- A készüléket kötelező földelni.
- Mindig megfelelően felszerelt, áramütés ellen védett aljzatot használjon.
- Ellenőrizze, hogy az adattáblán szereplő adatok megfelelnek-e a helyi elektromos hálózat paramétereinek.
- Ne használjon hálózati elosztókat és hosszabbító kábeleket.
- Ügyeljen a hálózati csatlakozódugó és a hálózati kábel épségére. Amennyiben a készülék hálózati vezetékét ki kell cserélni, a cserét márkaszervizünknel végeztesse el.
- Csak az üzembe helyezés befejezése után csatlakoztassa a hálózati csatlakozódugót a hálózati csatlakozóaljzatba. Ügyeljen arra, hogy a hálózati dugasz üzembe helyezés után is könnyen elérhető legyen.
- Nedves kézzel ne érintse meg a hálózati kábelt és a csatlakozódugót.
- A hálózati vezeték kihúzásakor soha ne vezetékét húzza. A kábelt mindig a csatlakozódugónál fogva húzza ki.
- A készülék megfelel az EGK irányelveinek.

### 2.3 Vízhálózatra csatlakoztatás

- Ügyeljen arra, hogy ne okozzon sérülést a vízcsőveknek.
- Mielőtt új vagy hosszabb idő óta nem használt csövekhez csatlakoztatja javítás vagy új eszköz (pl. vízóra stb.) felszerelése után a készüléket, addig folyassa a vizet, amíg az teljesen ki nem tisztul.

- A készülék első használata közben és után ellenőrizze, hogy nem látható-e vízszivárgás.
- Ne használjon hosszabbítótömlőt, ha túl rövid a befolyócső. A befolyócső cseréje érdekében forduljon a szervizhez.
- Maximum 400 cm-ig hosszabbíthatja meg a kifolyó csövet. Forduljon a márkaszervizhez másik kifolyó csőért vagy a hosszabbításért.

## 2.4 Használat



### FIGYELMEZTETÉS!

Személyi sérülés, áramütés, tűz, égési sérülés vagy a készülék károsodásának veszélye áll fenn.

- Ez a készülék kizárólag háztartási célokra használható.
- Kövesse a mosószer csomagolásán feltüntetett utasításokat.
- Ne tegyen gyúlékony anyagot vagy gyúlékony anyaggal szennyezett tárgyat a készülékbe, annak közelébe, illetve annak tetejére.
- Ellenőrizze, hogy minden fémtárgyat eltávolított-e a ruhákból.
- Ne mosson olajjal, zsírral vagy egyéb zsíros anyaggal erősen szennyezett ruhaneműt. Ezzel károsíthatja a

mosógép gumi alkatrészeit. Az ilyen ruhaneműt a mosógépbe helyezés előtt mossa ki kézzel.

- Ne érintse meg az ajtóüveget, amikor egy program működik. Az üveg forró lehet.

## 2.5 Szerviz

- A készülék javítását bizza a márkaszervizre.
- Csak eredeti pótalkatrészeket használjon.

## 2.6 Ártalmatlanítás



### FIGYELMEZTETÉS!

Sérülés- vagy fulladásveszély.

- Bontsa a készülék elektromos- és vízhálózati csatlakozását.
- A készülék közelében vágja át a hálózati kábelt, és tegye a hulladékba.
- Szerelje le az ajtókilincset, hogy megakadályozza gyermekek és kedvenc állatok készülékdobban rekedését.
- A készüléket az elektromos és elektronikus berendezésekre (WEEE) vonatkozó helyi rendeleteknek megfelelően tegye a hulladékba.

# 3. ÜZEMBE HELYEZÉS



### FIGYELMEZTETÉS!

Lásd a Biztonságról szóló részt.

## 3.1 Kicsomagolás



### FIGYELMEZTETÉS!

A készülék üzembe helyezése előtt távolítson el minden csomagolóanyagot és szállítási rögzítőcsavart.



### FIGYELMEZTETÉS!

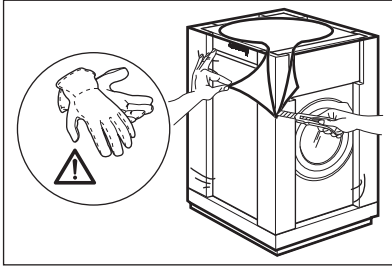
Használjon kesztyűt.



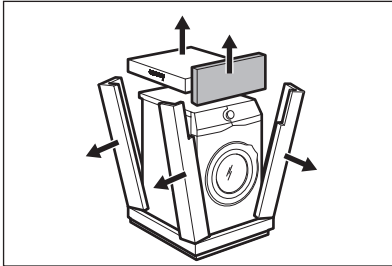
### FIGYELMEZTETÉS!

Mivel a készüléket a hátoldalára fogja dönteni, a **használat megkezdése előtt várjon legalább 6 órát**. Ez az időtartam a kompresszor megfelelő működésének biztosításához szükséges.

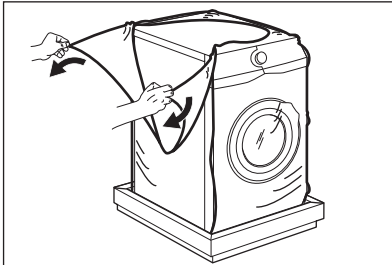
1. Távolítsa el a külső fóliát. Ha szükséges, használjon vágószerszámot.



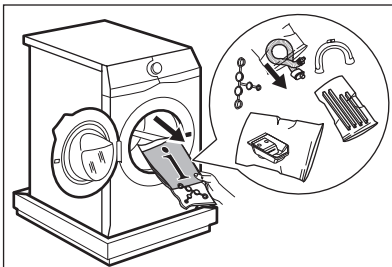
2. Távolítsa el a készülék tetején levő kartonpapírt és a polisztirol csomagolóanyagokat.



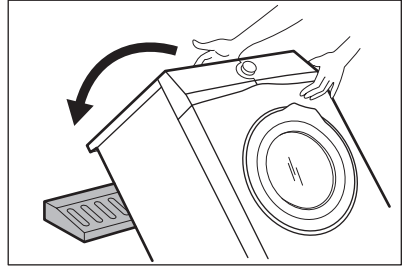
3. Távolítsa el a belső fóliát.



4. Nyissa ki az ajtót, és vegye ki a polisztirol darabot az ajtótitésből, és minden más a dobból.

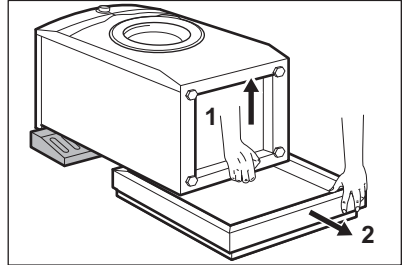


5. Óvatosan helyezze rá a hátsó oldalával a készüléket.  
6. Az előlő polisztirol csomagóelemet helyezze a padlóra, a készülék alá.

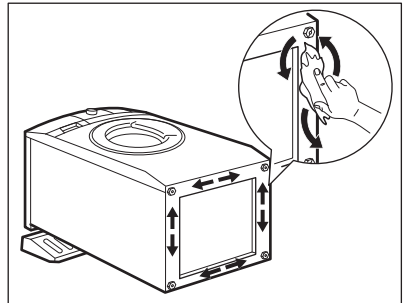


- i** Ügyeljen arra, hogy ne sérüljenek meg a tömlők.

7. Vegye ki az alsó polisztirol lapot.

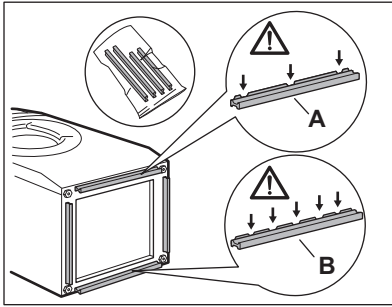


8. Teljesen tisztítsa és szárítsa meg a készülék alsó részét.



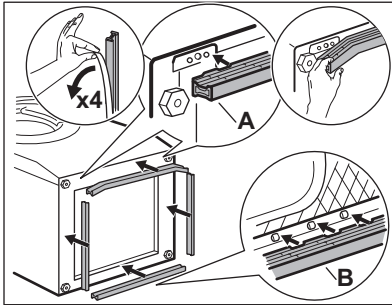
- !** **VIGYÁZAT!**  
Ne használjon alkoholt, oldószereket vagy vegyszereket.

9. Azonosítsa a hangcsillapítók különböző méreteit és pozícióit. Lásd az ábrát:



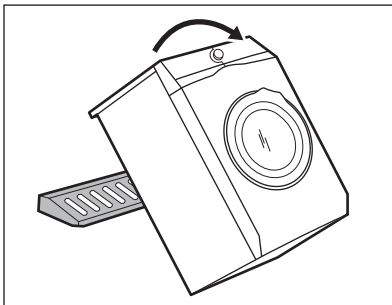
- **A (FRONT)** = Készülék eleje
- **B (BACK)** = Készülék hátulja

10. Távolítsa el a hangcsillapító elemekről a ragasztószalagot.
11. Illessze a négy csillapítóelemet a készülék alsó részére.
12. Lásd az ábrát. Biztosítsa, hogy a hangcsillapító elemek rögzítése szilárd legyen.

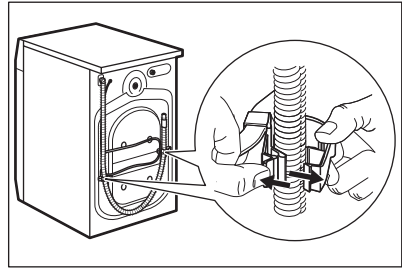


- i** A hangcsillapító elemeket szobahőmérsékleten szerelje fel.

13. Állítsa függőleges helyzetbe a készüléket.

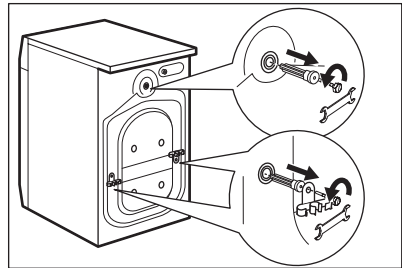


14. Vegye ki a hálózati kábelt és a kifolyócsövet a csőtartókból.

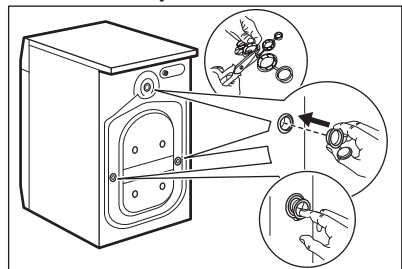


- i** Előfordulhat, hogy víz folyik a kifolyócsőből. Ezt az okozza, hogy a készüléket vízzel ellenőrzik a gyárban.

15. Csavarja ki a három csavart a készülékhez mellélt kulccsal.



16. Húzza ki a műanyag távtartókat.
17. A felhasználói kézikönyv zacskójában található sapkákat illessze a nyílásokba.



- i** Célszerű megőrizni a csomagolást és a szállítási rögzítőcsavarokat arra az esetre, amikor szállítani kell a készüléket.

### 3.2 Elhelyezés és vízszintbe állítás

1. A készüléket kemény, egyenes padlófelületen kell elhelyezni.



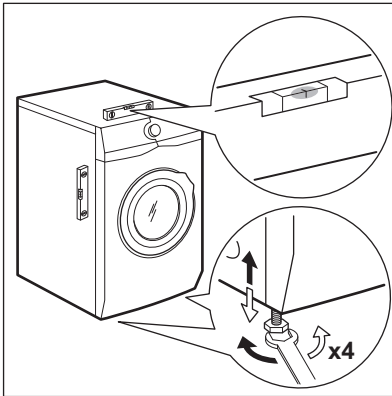
- i** Ellenőrizze, hogy nem akadályozza-e szőnyeg a készülék alatt a levegő keringését.  
Ellenőrizze, hogy nem ér-e a készülék falhoz vagy máshoz.

2. A vízszintbe állításhoz lazítsa vagy húzza meg a lábakat.



### FIGYELMEZTETÉS!

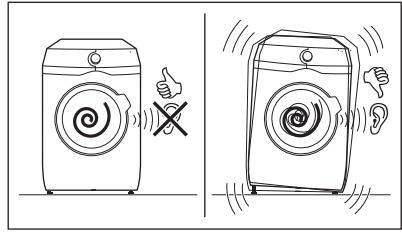
Ne tegyen a vízszintbe állítás érdekében kartont, fát vagy ehhez hasonló anyagokat a készülék lábai alá.



A készüléknek vízszintben és szilárdan kell állnia.

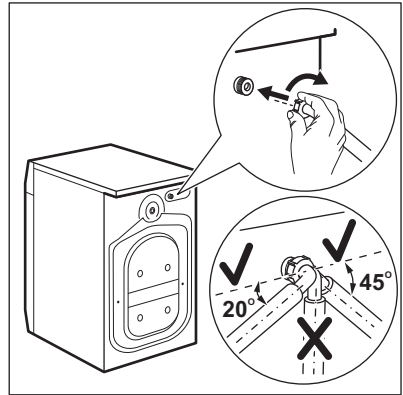
- i** A készülék megfelelő beállítása megelőzi a készülék működése közben a rezgést, zajt és a készülék mozgását.

- i** Ha a készüléket lábazatra szereli, vagy ha a mosószárítógépet a mosógép tetején helyezi el, használja a „Tartozékok” c. fejezetben ismertetett tartozékokat. Figyelmesen olvassa el a készülékhez és a tartozékokhoz mellékelt használati utasítást.



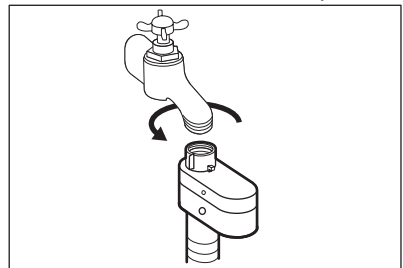
### 3.3 A befolyócső

1. Csatlakoztassa a befolyócsövet a készülék hátuljához.
2. A vízcsap helyzetétől függően a csövet balra vagy jobbra vezesse el.



- i** Ügyeljen arra, hogy a befolyócső ne legyen függőleges helyzetben.

3. Amennyiben szükséges, a cső megfelelő helyzetbe igazításához lazítsa meg a hollandi anyát.
4. Csatlakoztassa a befolyócsövet egy 3/4"-os csavarmentes csaphoz.



### VIGYÁZAT!

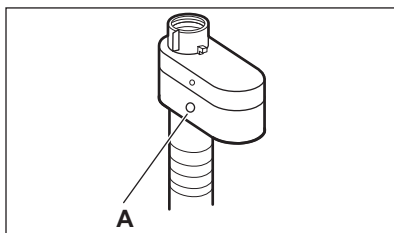
Ellenőrizze, hogy nincs-e a csatlakozásoknál szivárgás.

- i** Ne használjon hosszabbítótműlőt, ha túl rövid a befolyócső. A befolyócső cseréje érdekében forduljon a szervizhez.

### 3.4 Aquastop eszköz

Aquastop eszközzel rendelkezik a befolyócső. Ez az eszköz megakadályozza a természetes öregedés miatt a csőben előforduló vízszivárgásokat.

Az „A” ablakban megjelenő piros szektor erre a hibára utal.



Ha ez történik, akkor zárja el a vízcsapot, és a cső cseréje érdekében forduljon a márkaszervizhez.

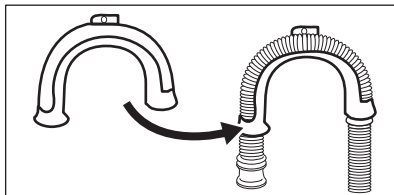
### 3.5 A víz leeresztése

A kifolyócsőnek legalább 60 cm és legfeljebb 100 cm magasan kell elhelyezkednie.

- i** Maximum 400 cm-ig hosszabbíthatja meg a kifolyócsövet. Forduljon a márkaszervizhez másik kifolyócsőért vagy a hosszabbításért.

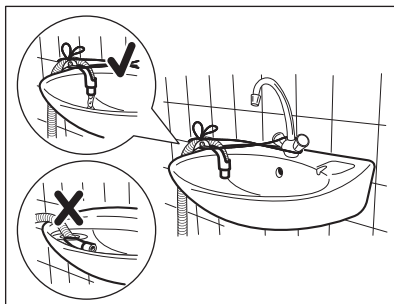
A kifolyócső csatlakoztatása különböző módokon történhet:

1. Készítsen egy U-alakot a kifolyócsőből, majd helyezze fel rá a műanyag tömlővezetőt.



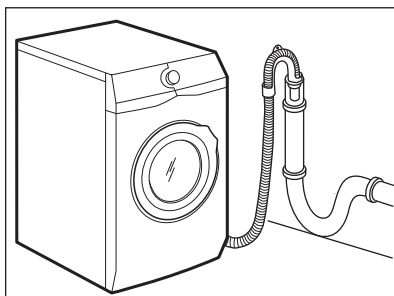
2. **Egy mosdó peremére akasztva** - Rögzítse a tömlővezetőt a vízcsaphoz vagy a falhoz.

- i** Győződjön meg arról, hogy a készülék vízleengedésekor a műanyag tömlővezető nem szabadulhat el.



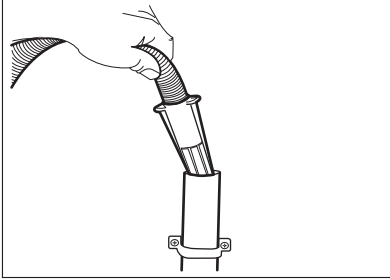
- i** Ügyeljen arra, hogy a kifolyócső vége ne merüljön vízbe. Ekkor ugyanis a szennyes víz visszajuthat a készülékbe.

3. **Egy szellőzőlyukkal ellátott állócsőre csatlakoztatva** - Illessze a kifolyócsövet közvetlenül az állócsőbe. Lásd az ábrát.

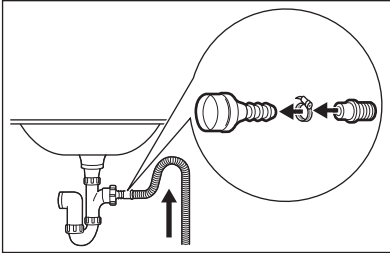


- i** A kifolyócső végének mindig levegőznie kell, azaz a lefolyócső belső átmérőjének (min. 38 mm - min. 1,5") meg kell haladnia a kifolyócső külső átmérőjét.

4. Amennyiben a kifolyócső vége az ábra szerint néz ki, közvetlenül betolhatja az állócsőbe.

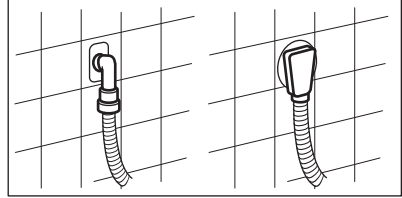


5. **A műanyag tömlővezető nélkül, egy szifonhoz csatlakoztatva** - Nyomja be a kifolyócső végét a szifonba, és rögzítse egy szorítóbilinccsel. Lásd az ábrát.



- i** Biztosítsa, hogy a kifolyócső egy hurkot képezzen, mivel így megelőzhető, hogy a szifonban levő részecskék a készülékbe jussanak.

6. A kifolyócsövet **közvetlenül a helyiség falában lévő beépített lefolyó csővezetékhez** csatlakoztassa, és egy szorítóbilinccsel rögzítse.



## 4. TERMÉKLEÍRÁS

### 4.1 Speciális tulajdonságok

Új mosó-szárítógépe a víz, az energia és a mosószert gazdaságos felhasználása révén a modern ruhanemű-kezelés minden követelményének megfelel.

- Az **interaktív érintőképernyő** a készülék beállítását és használatát gyorsabbá és érthetőbbé teszi.
- A **Wi-Fi kapcsolat** segítségével távvezérelve indíthatja el és ellenőrizheti a mosási ciklus állapotát.
- A **SoftWater technológia vízlágyítóként** viselkedik, és eltávolítja a durva ásványokat a vízben, és a készülékbe lépő vízből, és lágy vizet

szolgáltat a mosáshoz. A mosások során megátolja a szövetek megkeményedését, összezsugorodását és kifaklását.

- Az **Öko-Mix technológia** a tervezése révén megóvja a ruhanemű szálait a különböző előkeverési ciklusok segítségével, melyek a ruhaneműn való elosztás előtt feloldják a vízben a mosószert majd az öblítőszt. Így a mosószerek minden szálát elérnek és kezelnek.
- A mosógép a **súlyérzékelők** segítségével meg tudja mérni a töltet súlyát, és tanácsot ad, mennyi mosószert szükséges használni a

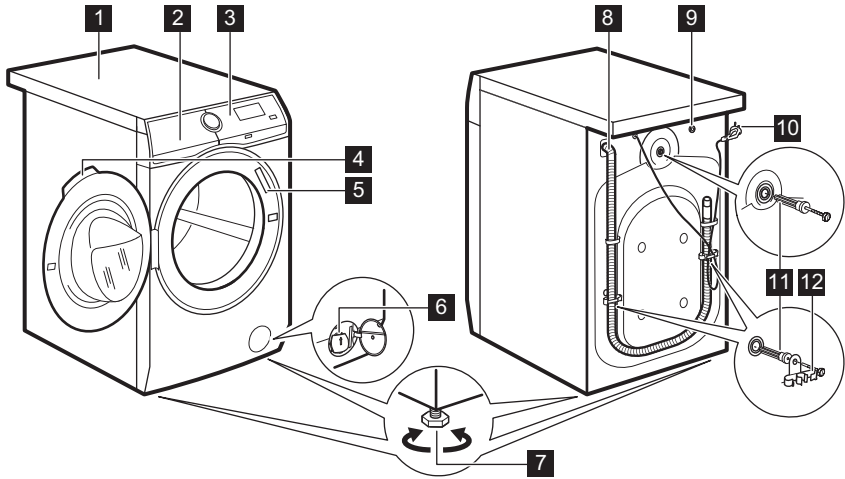
legjobb eredmény eléréséhez, anélkül, hogy kárba veszne.

- A **ProSense technológia** segítségével a készülék a behelyezett ruhanemű függvényében automatikusan beállítja a program időtartamát, hogy a lehető legrövidebb idő alatt tökéletes mosási eredményt biztosítson.
- A gőz segítségével a ruhanemű gyorsan, egyszerűen felfrissíthető. A gyengéd gőz programok eltávolítják a szagokat és csökkentik a ruhanemű gyűröttségét, így kevés vasalás szükséges.  
A **Plusz gőz kiegészítő funkció** minden ciklust gyengéd gőzöléssel

fejez be, mely fellazítja a ruhaneműt, és csökkenti a gyűrődést. Könnyebbé válik a vasalás!

- A **Foltmosás kiegészítő funkció** előkezeli a makacs szennyeződések, így optimálissá teszi a folteltávolító hatékonyságát.
- Köszönhetően a **Plusz lágyág kiegészítő funkciónak**, az öblítőszer egyenletesen oszlik szét a ruhaneműben, és mélyen behatol a szövetszálakba, így tökéletes puhaságot biztosít.

## 4.2 A készülék áttekintése



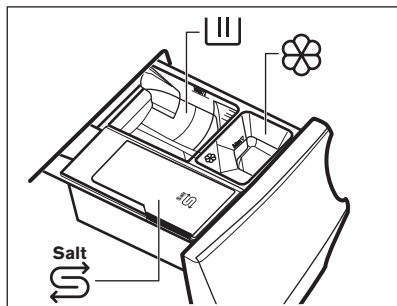
- 1** Munkafelület
- 2** Mosószer-adagoló és sótartály
- 3** Kezelőpanel
- 4** Ajtófogantyú
- 5** Adattábla
- 6** Leeresztő szivattyú szűrője
- 7** Lábak a készülék vízszintbe állításához.
- 8** Kifolyócső
- 9** Befolyócső-csatlakozás
- 10** Hálózati kábel

- 11** Szállítási rögzítőcsavarok
- 12** Tömlőtartó

## 4.3 Mosószer-adagoló és sótartály



Mindig kövesse a mosószerek csomagolásán található utasításokat. Mindazonáltal javasoljuk, hogy ne lépje túl az egyes rekeszekben jelzett maximális szintet (**MAX**).



**III** Mosási szakasz mosószer-adagolója: mosópor, folteltávolító.

**i** Folyékony álagú mosószer használata esetén helyezze be a folyékony mosószerhez való speciális rekeszt. Lásd a „Napi használat” című fejezetben „A mosószer és az adalékok betöltése” című szakaszt.

**☼** Rekesz a folyékony adalékok (öblítőszer, keményítő) számára.  
**Salt** Rekesz a só számára.

**i** Alaposan olvassa el a „A vízlágyító technológia (Lágy víz)” c. szakaszt.

**MAX** A mosószer/adalékok maximális szintje.

**i** Előmosás kiválasztásakor a mosószert/adalékot egy adagológolyóba töltve tegye a dobba.

**i** Amennyiben szükséges, a mosási szakasz után távolítsa el a mosószer maradványokat a mosószer-adagolóból.

## 5. A VÍZLÁGYÍTÓ (SOFTWATER TECHNOLOGIA)

### 5.1 Bevezetés

A víz ásványi anyagokat tartalmaz. Annál keményebb a víz, minél többet tartalmaz ezekből az ásványi anyagokból.

A kemény víz csökkentheti a mosószer hatékonyságát és a szövetek puhaságát, valamint hozzájárulhat azok összezsugorodásához és kifakulásához.

A készülékben egy vízlágyító található, mely a vizet megfelelő mértékben lágyítja ahhoz, hogy megőrződjön a szövetek állapota, a színek élénksége, és a készülék jó mosási eredmény nyújtson alacsony hőmérsékletnél is.

A vízlágyítót a hálózati víz jellemző keménységéhez kell beállítani. A megfelelő beállítás segítségével a legjobb mosási eredmény és a ruhanemű maximális védelme érhető el.

A vízlágyító megfelelő beállításához olvassa el „A vízkeménység szintjének beállítása” c. szakaszt.

**i** A készülék első bekapcsolásakor az érintőképernyő különböző beállításokat javasol: ezek egyike a vízkeménység szintje.

### 5.2 A vízkeménység szintjének beállítása

A készüléken 7 vízlágyítási szint állítható be a vízkeménység 7 különböző szintjének megfelelően.

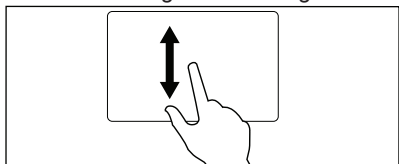
Országoként a vízkeménységet különböző mértékegységekkel fejezik ki: pl. francia keménységi fok (°f), német keménységi fok (°d), angol keménységi fok (°e) és mmol/l.


Amennyiben szükséges, a víz keménységére vonatkozó tájékoztatásért lépjen kapcsolatba a helyi vízszolgáltatóval.


Az indikátort vesse össze a „Vízkeménységi szintek” c. táblázat helyes értékeivel.

A vízkeménység szintjének beállítása:

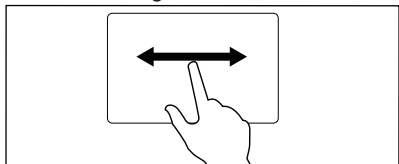
1. A készülék bekapcsolásához nyomja meg a **Be / Ki** gombot néhány másodpercig.
2. Várja meg a program áttekintése képernyő megjelenését, majd a listában felfele és lefele görgetéssel keresse meg a **Beállítás** gombot.



3. Érintse meg a  gombot a beállítás listába lépéshez.



Spin	
Machine Clean	
<b>Settings</b>	
OKOPower	
ColourPro	

4. Görgessen fel és le a listán a **Vízkeménység** megkereséséhez.
5. Érintse meg a **Vízkeménység** sávot.
6. A szint listát gördítse jobbra vagy balra a megfelelő szint beállításához.




Vízkeménységi szintek

Szintek	A szinteket a teszter jelzi <sup>1)</sup>	Vízkeménység tartománya			
		°f (francia fok)	°d (német fok)	°e (angol fok)	mmol/l

<Programmes	Info
 Buzzer	OFF
 Water Hardness	6
<5                      6                      7>	

7. Kilépéshez és a kiválasztott szint megerősítéséhez érintse meg a **Vízkeménység** sávot.
8. Görgessen fel vagy le a beállítás listán a **Vízlágyító** sáv megkereséséhez, majd belépéshez érintse meg a sávot.

<Programmes	Info
 Water Softener	Wash
<                      Wash                      >	

9. A sávban görgessen jobbra vagy balra az alábbi kiválasztásához:
  - **Mosás:** a vízlágyító funkció kizárólag mosási szakasz közben aktív. Ez a beállítás a felhasználási feltételek többségét kielégíti.
  - **Mosás és öblítés:** amennyiben azonban a belépő víz különösen kemény (6 és 7 szintű), javasoljuk, hogy a vízlágyítót az öblítés közben is állítsa a ruhanemű puhaságának megőrzése érdekében.



Ez a beállítás megnöveli a sófogyasztást.

- **KI:** a vízlágyító kikapcsolása.

Szintek	A szinteket a teszter jelzi <sup>1)</sup>	Vízke ménység tartománya			
1	C01	≤5	≤3	≤ 4	≤0.5
2	C02	6 - 13	4 - 7	5 - 9	0.6 - 1.3
3	C03	14 - 21	8 - 11	10 -15	1.4 - 2.1
4 <sup>2)</sup>	C04	22 - 29	12 - 16	16 - 20	2.2 - 2.9
5	C05	30 - 37	17 - 20	21 - 26	3.0 - 3.7
6	C06	38 - 45	21 -25	27 - 32	3.8 - 4.5
7	C07	≥46	≥26	≥33	≥4.6


1) Amennyiben mellékelve van a készülékhez.

2) Gyári beállítás, a felhasználási feltételek többségét kielégíti.

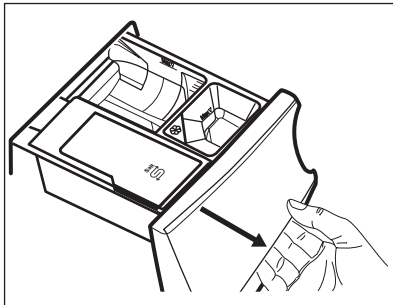
### 5.3 Só betöltése

A vízlágyító funkció a készülékben található speciális gyanták segítségével végzi el feladatát.

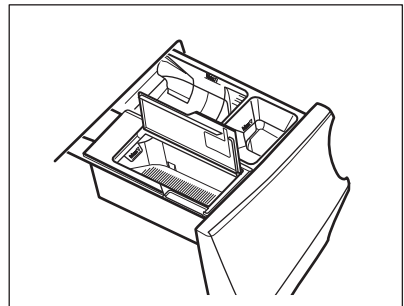
A gyanták regenerálásához és ahhoz, hogy készen álljanak a víz lágyítására,

töltsön speciális sót a  adagolórekeszbe:

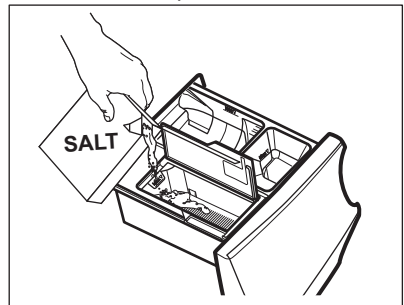
1. Nyissa ki a mosószer-adagolót.



2. Nyissa ki a  rekeszt.




3. Töltse be a speciális sót.



4. Csukja be a sótartályt és a mosószer-adagolót.



Rendszeresen ellenőrizze, hogy elegendő-e a só mennyisége.


A  rekesz hozzávetőleg 600 gr só befogadására képes, mely körülbelül 20-300 mosási ciklushoz (vagy 4-70

hétre) elegendő sót tartalmaz a beállított vízkeménységi szinttől, valamint attól függően, hogy a vízlágyító csak a mosási szakaszban kerül-e bekapcsolásra. Amennyiben a vízlágyító az öblítési szakasz során is bekapcsolásra kerül, a betöltött sómennyiség 5-80 mosási ciklushoz (vagy 1-18 hétre) elegendő a beállított vízkeménységi szinttől függően. Lásd: „A vízkeménység szintjének beállítása” c. szakaszt.

A ciklus végén **Töltse fel a sótartályt** üzenet jelenik meg a kijelzőn, ha üres vagy majdnem üres a  sótartály.



### FIGYELMEZTETÉS!

A sót kizárólag a  rekeszbe töltsse.



### FIGYELMEZTETÉS!

Kizárólag sót töltsön a  rekeszbe. Amennyiben bármilyen egyéb mosószert/ adalékot tölt véletlenül ebbe a rekeszbe, olvassa el a „Mosószert vagy egyéb adalék eltávolítása a sótartályból” c. szakaszt a „Hibaelhárítás” fejezetben.



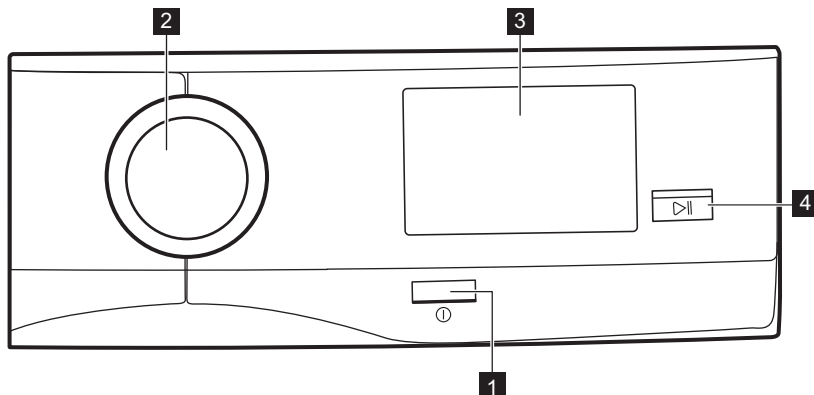
Csak mosogatógéphez és/ vagy mosógéphez ajánlott speciális sót használjon. Az előírtól eltérő típusú sók kevésbé hatékonyak, és idővel használatuk visszafordíthatatlan kárt tehet a vízlágyító technológiában. **Ne használjon finomított sót!**



A készülék só nélkül is megfelelően működik, azonban nem képes az összes képessége kiaknázására. Amennyiben a készüléket hosszú ideig használja só nélkül, és végül tölt be sót, a vízlágyító funkció teljes mértékben helyreáll néhány hosszú mosási ciklus után.

## 6. KEZELŐPANEL

### 6.1 Kezelőpanel ismertetése



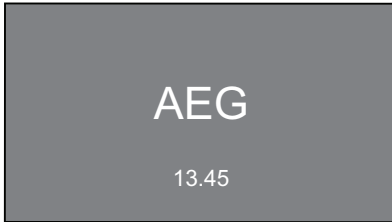


- 1 Be/Ki gomb (Be / Ki)
- 2 Programválasztó
- 3 Érintőképernyő

- 4 Start/Szünet gomb (Start / Szünet)

## 7. ELSŐ ÜZEMELTETÉS

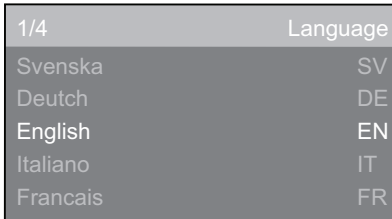
A készülék minden bekapcsolásakor a Kezdőlap képernyő megjelenik az érintőképernyőn.



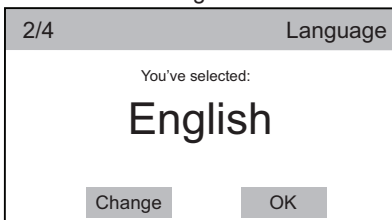
A készülék első bekapcsolásakor a Kezdőlap képernyő megjelenése után a rendszer végigvezeti a kezdeti beállítás lépésein.

### 7.1 Nyelv beállítása

1. Görgessen a nyelv listában a megfelelő nyelv kiválasztásához, majd beállításhoz nyomja meg és tartsa nyomva az adott nyelvet.

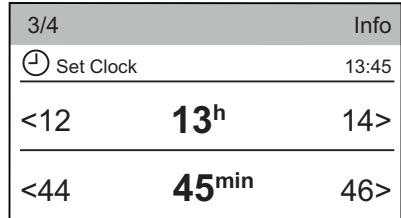


2. Az alábbi képernyő jelenik meg:
  - a kiválasztott nyelv megerősítéséhez érintse meg az **OK** gombot;
  - módosításhoz érintse meg a **Módosítás** gombot.

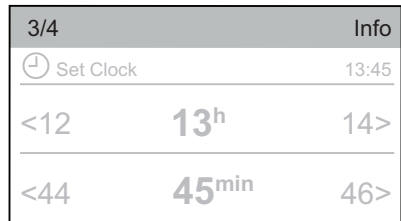


### 7.2 Idő beállítása

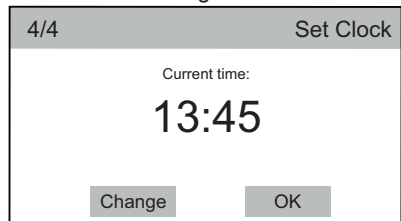
1. A pontos idő beállításához görgesse el jobbra vagy balra az óra és perc sávokat.



2. Érintse meg az **Óra beállítása** sávot az idő beállításához.

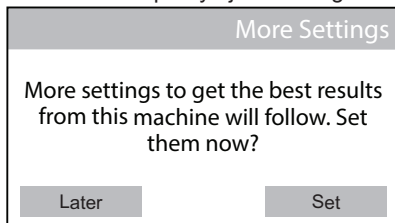


3. Az alábbi képernyő jelenik meg:
  - a beállított idő megerősítéséhez érintse meg az **OK** gombot.
  - módosításhoz érintse meg a **Módosítás** gombot.

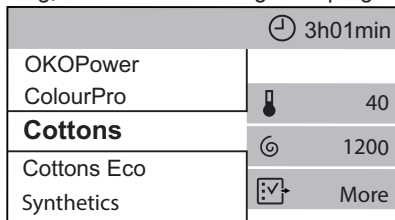


### 7.3 További beállítások

Az idő beállítása után a **További beállítások** képernyő jelenik meg.



Amennyiben megérinti a **Később** gombot, a programlista képernyő jelenik meg, és beállítható a megfelelő program.

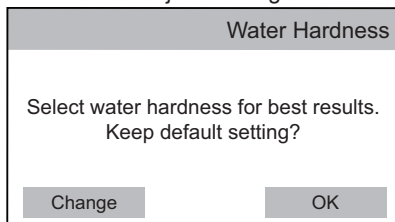


Ha megérinti a **Beállítva** gombot, a következő beállításra lép.

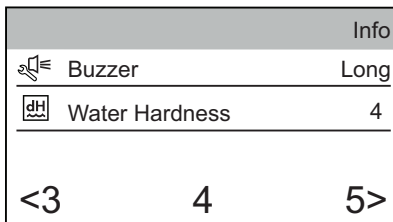
### 7.4 Vízkeménység

A mosási eredmény javítása érdekében a kijelző javasolja a vízkeménység szintjének helyes beállítását.

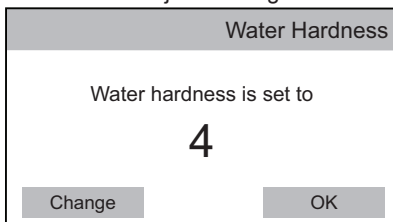
Az alábbi ablak jelenik meg.



- Az alapértelmezett beállítás megerősítéséhez érintse meg az **OK** gombot.
- 1. Érintse meg a **Módosítás** gombot a **Vízkeménység** almenübe lépéshez.



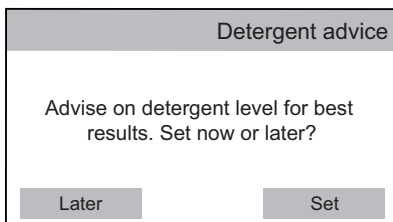
2. A szint listát gördítse jobbra vagy balra a megfelelő vízkeménységi szint beállításához.
3. Érintse meg a **Vízkeménység** sávot. Az alábbi ablak jelenik meg.



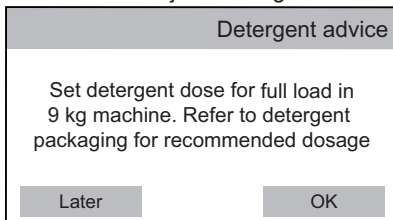
4. A szint jóváhagyásához érintse meg az **OK** gombot, vagy módosításához a **Módosítás** gombot.

### 7.5 Mosószer-adagolás

Beállíthatja a készüléken a mosószer csomagolásán javasolt átlagos adagolási mennyiséget.

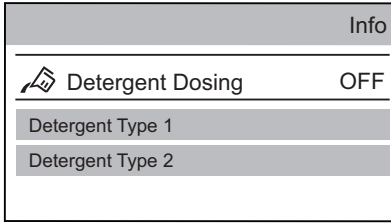


1. Érintse meg a **Beállítva** sávot. Az alábbi ablak jelenik meg.

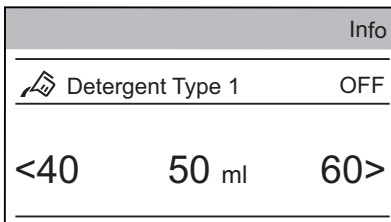


2. Érintse meg a **OK** gombot a **Mosószer-adagolás** menübe lépéshez.

3. Érintse meg a **1. típusú mosószer** vagy **2. típusú mosószer** sávot.

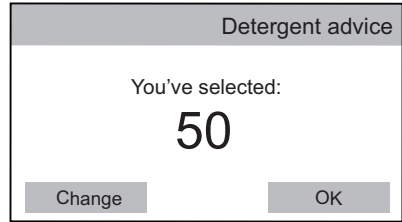


4. Gördítse az almenü sávot jobbra vagy balra a mosószer csomagolásán javasolt átlagos mosószermennyiség ml mértékegységben történő beállításához.



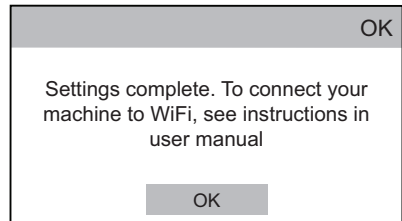
5. Érintse meg a **1. típusú mosószer** sávot. Az alábbi ablak jelenik meg. A választás megerősítéséhez és a

következő párbeszédablakra lépéshez érintse meg a **Módosítás** gombot.



## 7.6 Wi-Fi

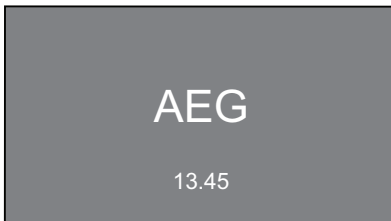
A rendszerindítás az alábbi párbeszédablakkal fejeződik be.



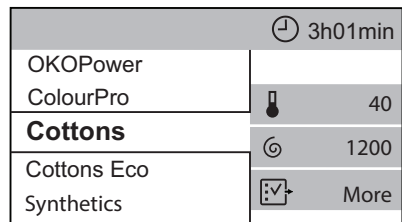
Lásd a „Wi-Fi kapcsolat beállítása” c. szakaszt a „Beállítás” fejezetben.

## 8. ÉRINTŐKÉPERNYŐ

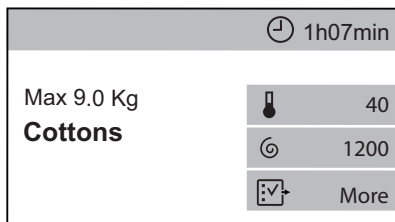
A készülék minden bekapcsolásakor a Kezdőlap képernyő megjelenik az érintőképernyőn.



Néhány másodperc elteltével a programlista képernyő jelenik meg, és a Pamutok programot javasolja alapértelmezett programnak.

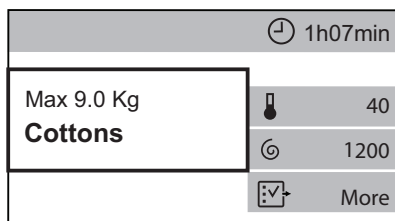


Amennyiben a listában nem görget fel vagy le, néhány másodperc elteltével a program áttekintése képernyő jelenik meg. A programlista képernyőre való visszalépéshez érintse meg a program nevét (pl.: Pamutok).

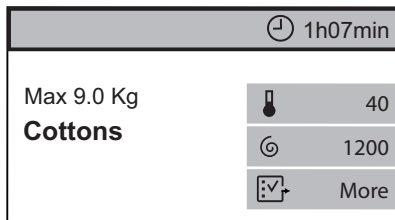


Az áttekintés képernyőn az alábbi látható:

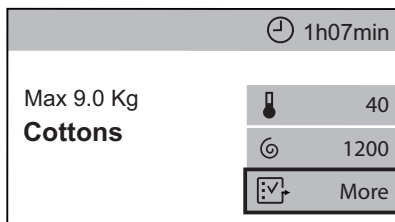
- Program maximális töltete, program neve.



- Program időtartama. Kiválasztásakor ezen a területen a késleltetett indítás vagy a **Időmegtakarítás** szimbólum is megjelenhet.



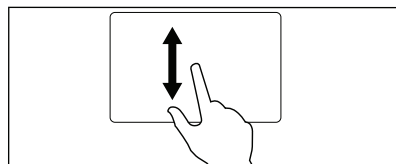
- Az aktuálisan kiválasztott kiegészítő funkciók. A [More] parancsikon lehetővé teszi a további kiegészítő funkció menübe lépést.



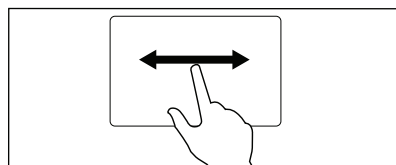
- Amikor parancsikon látható a program áttekintése képernyőn, mindössze érintse azt meg, hogy belépjen a hozzá tartozó kiegészítő funkció/beállítás menübe.

A különböző kiegészítő funkció/beállítás menük görgethetők:

- **fel és le** vagy



- **jobbra és balra**.



Egyes kiegészítő funkciók vagy beállítások kiválasztásánál elegendő az állapot módosítása **KI** értékről **ON** értékre a megfelelő sáv megérintésével.

- A programok, kiegészítő funkciók és beállítások is kiválaszthatók a programválasztó gomb elfordításával, és a vízszintes almenükben beállítható a megfelelő választás a nyilak megérintésével < vagy >.

## 9. 📶 WI-FI KAPCSOLAT BEÁLLÍTÁSA

A jelen fejezet ismerteti, hogy miként kell csatlakoztatni az okos készüléket a Wi-Fi hálózathoz, és hozzákapcsolni a mobil eszközökhöz.

Ezzel a funkcionalitással a mobil készülékeitől értesítéseket kaphat, valamint irányíthatja és felügyelheti a mosógépét.

A funkciók és szolgáltatások teljes palettájának használatához a készüléket csatlakoztatni kell, melyhez az alábbiak szükségesek:

- Otthoni vezeték nélküli hálózat engedélyezett internet kapcsolattal.
- A vezeték nélküli hálózathoz csatlakoztatott mobil eszköz.

<b>Frekvencia</b>	2,412 - 2,472 GHz az európai piac számára
<b>Protokoll</b>	IEEE 802.11b/g/n két adatfolyamos rádió
<b>Max. teljesítmény</b>	< 20 dBm

### 9.1 A "My AEG" alkalmazás telepítése és beállítása

Okos készülékével álljon közel a mosógéphez, amikor azt az alkalmazáshoz csatlakoztatja.


Ellenőrizze, hogy okos készüléke csatlakoztatva van-e a vezeték nélküli hálózathoz.


1. Okos készülékével lépjen az App Store weboldalra.
2. Töltse le és telepítse a "My AEG" alkalmazást.
3. Ellenőrizze, hogy a Wi-Fi csatlakozás el van-e indítva a mosógépnél. Amennyiben nincs elindítva, olvassa el „A mosógép vezeték nélküli kapcsolatának beállítása” c. szakaszt.
4. Indítsa el az alkalmazást. Válassza ki az országot és a nyelvet, majd lépjen be az e-mail címével és jelszavával. Amennyiben nem rendelkezik fiókkal,

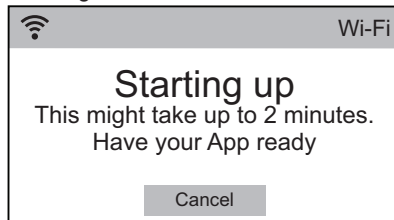
hozzon létre egy újat a "My AEG" alkalmazás utasításai szerint.

5. Kövesse az alkalmazásnak a mosógép regisztrálására és beállítására vonatkozó utasításait. Egy üzenet jelenik meg a mosógép kijelzőjén annak megerősítésére, hogy a beállítás sikeresen megtörtént.

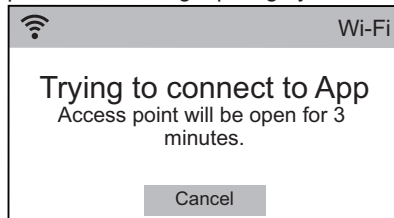
### 9.2 A mosógép vezeték nélküli kapcsolatának beállítása

1. A programlista képernyőn érintse meg a  parancsikont a beállítás menübe lépéshez.
2. Érintse meg a **Wi-Fi** sávot az összeköttetés bekapcsolásához.

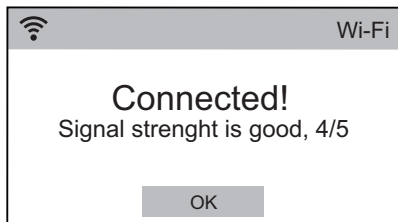
Egy felugró üzenet jelenik meg, a  ikon villogni kezd, és a vezeték nélküli modul megkezdí a kapcsolódást. Az elkészüléshez körülbelül 2 perc szükséges.



Amikor a vezeték nélküli modul készen áll, egy felugró üzenet jelenik meg, és arról ad tájékoztatást, hogy a hozzáférési pont hozzávetőleg 3 percig nyitott lesz.



3. Állítsa be a "My AEG" alkalmazást az okos készülékén.
4. Amikor a kapcsolat beállítása elkészült, egy üzenet jelenik meg a mosógép kijelzőjén annak megerősítésére, hogy a beállítás sikeresen megtörtént.




5. Érintse meg az **OK** gombot a mosógép beállítás listájához való visszalépéshez.
6. Érintse meg a **Programok** gombot a programlista képernyőre való visszalépéshez.

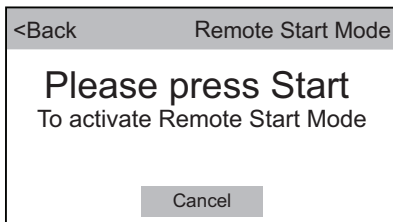
### 9.3 Távoli indítás üzemmód

A mosási program távvezérléssel is elindítható vagy leállítható.



Az alkalmazás telepítése és a mosógép vezeték nélküli kapcsolatának felállítása után minden programnál megjelenik a **Távoli indítás üzemmód** kiegészítő funkció a rendelkezésre álló kiegészítő funkciók között.

A távvezérelt indítás bekapcsolása:

1. A programlista képernyőn válassza ki a megfelelő programot.
2. A program áttekintése képernyő megjelenésekor érintse meg a  **Több** gombot a kiegészítő funkció listába lépéshez.
3. Érintse meg a **Távoli indítás üzemmód** sávot a bekapcsoláshoz (**BE** állapot). Az alábbi üzenet jelenik meg:



4. Nyomja meg a **Start / Szünet** gombot a **Távoli indítás üzemmód** bekapcsolásához.

A program áttekintése képernyőn a  és  jelenik meg, és az ajtó reteszeldődik.






Amennyiben azt ajtó nyitva van, a **Távoli indítás üzemmód** kiegészítő funkció ki van kapcsolva. Amennyiben a ciklust távvezérléssel szünetelteti vagy állítja le, az ajtó zárva marad. Az ajtózárra feloldásához álljon a készülék elé, és nyomja meg a **Start / Szünet** gombot. Az ajtózár véletlen feloldásának elkerüléséhez a **Gyerekszár** kiegészítő funkciót lehet bekapcsolni.



#### FIGYELMEZTETÉS!

Ha a hőmérséklet vagy a dobban lévő víz szintje túl magas, és/vagy a dob még forog, nem nyithatja ki a készülék ajtaját.

## 10. AZ ELSŐ HASZNÁLAT ELŐTT

1. Ellenőrizze, hogy minden szállítási rögzítőcsavart eltávolított-e a készülékből.
2. Ellenőrizze, hogy rendelkezésre áll-e a tápfeszültség, és nyitva van-e a vízcsap.
3. Ellenőrizze, hogy van-e só a  jelzésű rekeszben, majd állítsa be a vízkeménység megfelelő szintjét. Lásd: „A vízkeménység szintjének beállítása” c. szakaszt.
4. Töltsön 2 liter vizet a  jelzésű mosószer-adagolóba. Ez a lépés aktiválja a leeresztő rendszert.
5. Töltsön kis mennyiségű mosószert a  jelzésű mosószer-adagolóba.
6. Állítsa be és ruhák nélkül indítson el egy pamut mosására szolgáló programot a legmagasabb hőmérsékleten, üres dobbal. Ez minden szennyeződést eltávolít a dobból és az üstből.

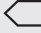




# 11. PROGRAMOK


## 11.1 Programtáblázat




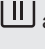


Minden mosási program javára szolgál a lágyított víz, ha a vízlágyító be van kapcsolva.



### Mosási programok

Program	Program leírása
<b>Mosási programok</b>	
ÖKOPower	<b>Pamut és színtartó műszálás darabok.</b> Teljes mosóprogram, mely mindössze 59 perc alatt intenzíven kimossa a napi szennyezettségű ruhaneműt, és megfelelő mosási eredményt nyújt rövid idő alatt.
ColourPro	<b>Színes pamut és műszál.</b> Alacsony hőmérsékletű ciklus a színek jobb megóvása érdekében, mely jó mosási eredményt ér el a lágyított víz segítségével. A ruhaneműnek legjobban megfelelő kezelés érdekében javasoljuk, hogy ne töltsen meg teljesen a dobot.
Pamutok	<b>Fehér és színes pamut.</b> Normál vagy enyhe szennyezettség.
Pamut Eco	<p><b>Fehér és színes pamut.</b> Normál vagy enyhe szennyezettség. <b>Standard programok az energiacímke fogyasztási értékei számára.</b> A 1061/2010 sz. jogszabály értelmében a Pamut Eco  program 60 °C-on és a Pamut Eco  program 40 °C-on a „Normál 60 °C-os pamut programnak” és a „Normál 40 °C-os pamut programnak” felelnek meg. Ezek a leghatékonyabb programok a normál szennyezettségű pamut ruhák mosásához, ami a vízfelhasználást és az energiafogyasztást illeti.</p> <p> A mosási szakasz tényleges vízhőmérséklete eltérhet a megadott program-hőmérséklettől.</p> <p> Ha bármilyen kiegészítő funkciót beállít, a  visszajelző eltűnik annak jelzésére, hogy a program ezután nem felel meg az energiacímkén szereplő adatoknak.</p>
Műszál	<b>Műszálás vagy kevert szál szövetek.</b> Normál szennyezettség.
Kényes anyagok	<b>Kényes textília, pl. akril, viszkóz és kevert szál szövetek, melyek kímélő mosást igényelnek.</b> Normál szennyezettség.

Program	Program leírása
Gyapjú / Selyem	<p><b>Gépben mosható gyapjúhoz, kézzel mosható gyapjúhoz és „kézzel mosható” jelzéssel ellátott egyéb kényes szövetekhez<sup>1)</sup></b></p> <p><b>Woolmark Apparel Care - Zöld</b></p>  <p>A Woolmark vállalat ennek a mosógépnek a gyapjúmosási ciklusát jóváhagyta a „kézzel mosható” jelzésű, gyapjú ruhadarabok gépi mosására, azzal a feltétellel, hogy a ruhák mosása a mosógép gyártójától származó utasítások szerint történik. Mindig kövesse a ruhanemű kezelési címkéjén szereplő szárítási és egyéb utasítást. M1361</p> <p>Az Egyesült Királyságban, Írországban, Hongkongban és Indiában a Woolmark szimbólum minőségtanúsító védjegy funkciót tölt be.</p>
Gőzprogram	<p><b>Gőzölő program pamut és műszálas anyagokhoz.</b> A Gőzölés megszáritott<sup>2)</sup>, mosott vagy egyszer viselt ruháknál használható. A program csökkenti a gyűrődést és a szagokat<sup>3)</sup> és fellazítja a ruhaneműt. Amikor a program befejeződött, gyorsan távolítsa el a ruhaneműt a dobból. Gőzölés program után a vasalás könnyűvé válik. Ne használjon mosószert. Szükség esetén a foltokat mosással vagy helyi folteltávolítóval távolítsa el. A gőzölés programok nem tartalmaznak higiéniai ciklust. Az alábbi típusú ruháknál ne alkalmazza a gőzölés programot:</p> <ul style="list-style-type: none"> <li>• Gépi szárításra nem alkalmas ruhanemű.</li> <li>• Valamennyi olyan ruhanemű, melynek műanyag, fém, fa vagy hasonló elemei vannak.</li> </ul>
Mosási programok	<p><b>Pamut és műszálas darabok</b> enyhén szennyezett vagy csupán egyszer viselve.</p>
20min 3kg	



Program	Program leírása
Kültéri sportruházat	<p> Ne használjon öblítőszeret, és győződjön meg arról, hogy nincs öblítőszer-maradvány a mosószer-adagolóban.</p> <p><b>Kivehető polár vagy egyéb termobéléssel rendelkező kültéri ruházat, például munkaruha, sportruha, vízálló és lélegző dzseki vagy szélzdzseki.</b> Javasolt ruhatöltet: 2.5 kg. A program vízállóságot helyreállító ciklusként is használható, melyet kifejezetten a ruhadarabok impregnálására terveztek. A vízállóságot helyreállító ciklus elvégzéséhez a következők szerint járjon el:</p> <ul style="list-style-type: none"> <li>• Töltsön mosószeret a  adagolórekeszbe.</li> <li>• Töltsön ruhaneműhöz való, speciális impregnáló szert a  öblítőszer-adagoló rekeszbe.</li> <li>• Csökkentse a ruhatöltetet 1 kg-ra.</li> </ul> <p> A vízállóság legeredményesebb helyreállítása érdekében a ruhaneműt szárítógépben szárítsa meg a Kültéri sportruházat szárítóprogram használatával (amennyiben az rendelkezésre áll, és ha a ruhanemű tájékoztató címkéje megengedi).</p>
Farmer	<p><b>Pamutvászon és jersey ruhanemű.</b> Normál szennyezettség. A program pamutvászonhoz tervezett gyengéd öblítést végez, mely csökkenti a kifakulást, és meggátolja a mosópormaradványoknak az anyag szálain való megtapadását.</p>
Anti-allergén	<p><b>Fehér pamut darabok.</b> A program a néhány perccig 60 °C fölé tartott hőmérsékletű mosási szakasznak köszönhetően eltávolítja a mikroorganizmusokat. Ez segít a csírasejtek, a baktériumok, a mikroorganizmusok és a részecskék eltávolításában. Egy további öblítési szakasz biztosítja a mosószer-maradványok és a pollenek/allergén anyagok alapos eltávolítását. Így a mosás hatékonyabb.</p>
Öblítések	<p><b>Minden ruhaanyaghoz, a kényes ruhaneműk és gypjú kivételével.</b> Program a ruhanemű öblítéséhez és centrifugálásához. Egyedül az alapértelmezett centrifugálási sebesség használható pamut ruhaneműhöz. Csökkentse a centrifugálási sebességet a töltet típusának megfelelően. Ha szükséges, állítsa be az Öblítés+ kiegészítő funkciót öblítések hozzáadásához. Alacsony sebességen kímélő öblítéseket és egy rövid centrifugálást végez a készülék.</p>
Szivattyúzás	<p><b>Minden ruhaanyaghoz, a kényes ruhaneműk és gypjú kivételével.</b> Program a víz dobblól való leeresztéséhez.</p>

Program	Program leírása
Centrifugálás	<b>Minden ruhaanyaghoz, a kényes ruhaneműk és gyapjú kivételével.</b> Program a ruhanemű centrifugálásához és a víz dobból való leeresztéséhez. Egyedül az alapértelmezett centrifugálási sebesség használható pamut ruhaneműhöz. Csökkentse a centrifugálási sebességet a töltet típusának megfelelően.
Géptisztítás	Karbantartási ciklus forró víz használatával a dob tisztítása és felfrissítése, illetve a kellemetlen szagokat okozó maradványok eltávolítása céljából. A maximális hatékonyság érdekében használja havonta ezt a ciklust. Mielőtt elindítja ezt a programot, mindent távolítson el a dobból. Öntsön egy kupaknyi klóros fehéritőt vagy mosógéptisztítót szert a mosószer-adagoló fiókba. <b>NE HASZNÁLJA</b> mindkettőt egyszerre.   A dobtisztító szakasz után futtasson le egy öblítőprogramot üres dobbal, mosószer nélkül a hipó- vagy tisztítószer-maradványok eltávolítása érdekében.   A programot akkor futtassa le, amikor a <b>Tisztítási ciklus javasolt</b> üzenet megjelenik. Amennyiben a tisztítóprogramot elhalasztja, az üzenet a következő használatok során mindaddig megjelenik, míg a futtatást el nem végzi.

- 1) A ciklus közben a dob kis sebességen forog a kíméletes mosás érdekében. Úgy tűnhet, hogy a dob nem forog, vagy nem megfelelően forog, azonban ez normális jelenség ennél a programnál.
- 2) Ha szárított ruhán állít be Gőzölés programot, a ciklus végén a ruhanemű nedves maradhat. A darabokat kb. 10 percig szabad levegőn kitergetve szárítsa.
- 3) A Gőzölés program nem távolítja el a kifejezetten erős szagokat.

Program hőmérséklete, maximális centrifugálási sebesség és maximális töltet

Program	Alapértelmezett hőmérséklet Hőmérséklet-tartomány	Maximális centrifugálási sebesség Centrifugálási sebességtartomány	Maximális töltet
ÖKOPower	30 °C 60 °C - 30 °C	1600 ford./perc 1600 ford./perc - 400 ford./perc	5 kg
ColourPro	30 °C 30 °C - Hideg	1200 ford./perc 1200 ford./perc - 400 ford./perc	9 kg
Pamutok	40 °C 95 °C - Hideg	1600 ford./perc 1600 ford./perc - 400 ford./perc	9 kg

Program	Alapértelmezett hőmérséklet Hőmérséklet-tartomány	Maximális centrifugálási sebesség Centrifugálási sebességtartomány	Maximális töltet
Pamut Eco	40 °C 60 °C - 40 °C	1600 ford./perc 1600 ford./perc - 400 ford./perc	9 kg
Műszál	40 °C 60 °C - Hideg	1200 ford./perc 1200 ford./perc - 400 ford./perc	4 kg
Kényes anyagok	40 °C 40 °C - Hideg	1200 ford./perc 1200 ford./perc - 400 ford./perc	4 kg
Gyapjú / Selyem	40 °C 40 °C - Hideg	1200 ford./perc 1200 ford./perc - 400 ford./perc	2 kg
Steam (Gőzölés)	-	-	1.5 kg
20min 3kg	30 °C 40 °C - 30 °C	1200 ford./perc 1200 ford./perc - 400 ford./perc	3 kg
Kültéri sportruházat	30 °C 40 °C - Hideg	1200 ford./perc 1200 ford./perc - 400 ford./perc	2.5 kg <sup>1)</sup> 1 kg <sup>2)</sup>
Farmer	40 °C 60 °C - Hideg	1200 ford./perc 1200 ford./perc - 400 ford./perc	9 kg
Anti-allergén	60 °C	1600 ford./perc 1600 ford./perc - 400 ford./perc	9 kg
Öblítések	-	1600 ford./perc 1600 ford./perc - 400 ford./perc	9 kg
Szivattyúzás	-	-	9 kg
Centrifugálás	-	1600 ford./perc 1600 ford./perc - 400 ford./perc	9 kg
Géptisztítás	60 °C	1200 ford./perc 1200 ford./perc - 400 ford./perc	-

<sup>1)</sup> Mosási program.

<sup>2)</sup> Mosási program és impregnáló szakasz.



Időmegtakarítás <sup>1)</sup>	Centrifugálási sebesség	Öblítés tartás	Extra csendes	Eco <sup>2)</sup>	Foltmosás <sup>3)</sup>	Eliómosás	Áztatás	Öblítés+	Plusz gőz <sup>3)</sup>	Plusz lágyság	Gyűrődésmentesítés	Gőzsztint
Géptisztítás												


1) Ha a legrövidebb időtartamot állítja be, azt ajánljuk, hogy csökkentse a töltet méretét. Meg lehet teljesen tölteni a készüléket, de csökkenhet a mosás hatékonysága.

2) Ez a kiegészítő funkció 30 °C-nál alacsonyabb hőmérséklet esetén nem áll rendelkezésre.

3) E beállítás 40 °C-nál alacsonyabb hőmérséklet esetén nem áll rendelkezésre.

## 12. KIEGÉSZÍTŐ FUNKCIÓK

### 12.1 Bevezetés

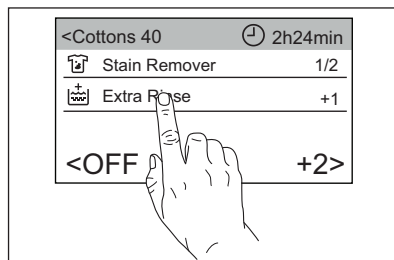
**i** Amikor belép a  **Több** menübe, a kijelzőn kizárólag a beállított programhoz rendelkezésre álló kiegészítő funkciók jelennek meg.



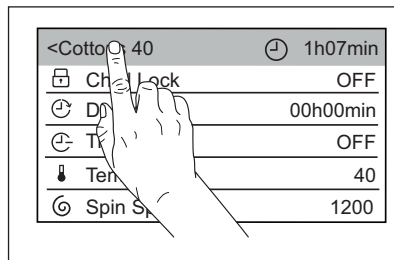
**i** Amikor egy kiegészítő funkció parancsikója látható a program áttekintése képernyőn, mindössze érintse azt meg, hogy közvetlenül belépjen a hozzá tartozó kiegészítő funkció almenübe.

Egy kiegészítő funkció be-/kikapcsolásához vagy a kiegészítő funkció almenübe lépéshez érintse meg a kiegészítő funkció sávot.

A kiegészítő funkció almenüből való kilépéshez ismét érintse meg a kiegészítő funkció sávot.



A program áttekintése képernyőre való visszalépéshez érintse meg a program sávot.




### 12.2 Gyerekzár

Ezzel a kiegészítő funkcióval megakadályozhatja a gyermekeket


abban, hogy véletlen működésbe hozzák a készüléket.

A kiegészítő funkció **bekapcsolása**:


- Érintse meg a **Gyerekszár** sávot; a készülék automatikusan visszatér a program áttekintése képernyőre, és a  parancsikon **megjelenik**.




Bekapcsolhatja a kiegészítő funkciót:

- Miután megnyomja a Start / Szünet gombot: a Start / Szünet gomb és az érintőképernyő kikapcsol. A készülék kikapcsolása a Be / Ki gomb segítségével valósítható meg.
- Mielőtt megnyomja a Start / Szünet gombot: a készülék nem indítható.

 A kiegészítő funkció kiválasztását a készülék kikapcsolás után is tárolja.

A kiegészítő funkció **kikapcsolása**:



- Nyomja le, és körülbelül 3 másodpercig tartsa nyomva a  parancsikont, amíg az **ki nem alszik**.

 Amennyiben a  parancsikon világít, a kiegészítő funkciót **bekapcsolhatja** a  parancsikon megérintésével úgy, hogy nem lép az **További** menübe. Olvassa el a „Parancsikonok” c. szakaszt a „Beállítás” fejezetben.

## 12.3 Késleltetett indítás

Ezzel a kiegészítő funkcióval a program kezdetét megfelelőbb időpontig késleltetheti.

1. Érintse meg a **Késleltetett indítás** sávot az almenübe lépéshez.
2. Az óra és/vagy perc sávokat gördítse jobbra vagy balra a megfelelő késleltetett indítás beállításához.




A program áttekintése képernyőre való visszalépéskor a  visszajelző és a beállított késleltetési idő felváltva jelenik meg a  visszajelzővel és a program időtartamával.

A Start / Szünet gomb megérintése után a készülék megkezdi a visszaszámlálást, és az ajtó reteszelődik.

## 12.4 Időmegtakarítás

Ezzel a kiegészítő funkcióval csökkentheti a program időtartamát (**KI**= normál időtartamú program).

1. Érintse meg a **Időmegtakarítás** sávot az almenübe lépéshez.
2. Az almenü sávját gördítse jobbra az alábbiak beállításához:
  - **Quick (Gyors)** kiegészítő funkció (**Közepes**): amennyiben a ruhanemű átlagosan vagy enyhén szennyezett, ajánlatos lehet a mosási program lerövidítése.
  - **Extra gyors** kiegészítő funkció (**Max**): kisebb töltet esetén.

A program áttekintése képernyőre való visszalépéskor a  **Quick (Gyors)** vagy  **Extra gyors** visszajelző váltja fel a  visszajelzőt, és frissül a program időtartama.

## 12.5 Hőmérséklet

Egy mosási program kiválasztása esetén a készülék automatikusan javasol egy alapértelmezett hőmérsékletet.

1. Érintse meg a **Hőmérséklet** sávot az almenübe lépéshez.
2. Görgessen az almenü sávján a megfelelő hőmérséklet beállításához. **Hideg**= Hideg mosás.

A program áttekintése képernyőre való visszalépéskor a beállított hőmérséklet megjelenik.




## 12.6 Centrifugálási sebesség

Egy program kiválasztása esetén a készülék automatikusan beállítja a megengedett maximális centrifugálási sebességet.

1. Érintse meg a **Centrifugálási sebesség** sávot az almenübe lépéshez.
2. Az almenü sávját gördítse jobbra vagy balra az alábbiakhoz:
  - **Centrifugálási sebesség csökkentése**;



A kijelző csak a beállított programnál elérhető centrifugálási sebességet mutatja.

- vagy **kapcsolja be a Öblítés tartás kiegészítő funkciót:**  
A program áttekintése képernyőre való visszalépéskor a  visszajelző világitani kezd.  
A készülék nem eresztí le az utolsó öblítővizet, hogy megóvja a ruhaneműket a gyűrődéstől. A mosási program leáll, a víz a dobban marad, valamint a végső centrifugálás nem történik meg.  
Zárva marad az ajtó.  
A dob rendszeres időközönként forgást végez, hogy csökkentse a ruhák gyűrődését. Az ajtó kinyitásához le kell engedni a vizet.  
Érintse meg a **Start / Szünet** gombot: a készülék centrifugál és leeresztí a vizet.
- vagy **kapcsolja be a Extra csendes kiegészítő funkciót.**  
A program áttekintése képernyőre való visszalépéskor a  visszajelző világit.  
Minden centrifugálási (közbenő és végső centrifugálási) szakasz elmarad, és a készülék a program végén a dobban tartja a vizet. Ez elősegíti a ruhák gyűrődésének csökkentését.  
Mivel a program nagyon csendes, este is használható, amikor az olcsóbb éjszakai áram rendelkezésre áll. Egyes programok esetén az öblítéseket a készülék nagyobb mennyiségű víz felhasználásával végzi.  
Zárva marad az ajtó.  
A dob rendszeres időközönként forgást végez, hogy csökkentse a ruhák gyűrődését. Az ajtó kinyitásához le kell engedni a vizet.  
Érintse meg a **Start / Szünet** gombot: a készülék csak szivattyúzást végez.
-  A készülék körülbelül 18 óra elteltével automatikusan leeresztí a vizet.

## 12.7 Eco


Ezt a kiegészítő funkciót enyhén vagy átlagosan szennyezett, 30 °C-on vagy magasabb hőmérsékleten mosandó darabok esetén válassza.

A kiegészítő funkció bekapcsolásához érintse meg az Eco sávot.

A készülék csökkenti a mosási hőmérsékletet, és meghosszabbítja a mosási időt, hogy jó mosási hatékonyságot érjen el az energiatakarékosság mellett.

A program áttekintése képernyőre való visszalépéskor a  parancsikon világit.

## 12.8 Foltmosás

1. Érintse meg a **Foltmosás** sávot az almenübe lépéshez.
  2. Érintse meg a beállítandó kiegészítő funkció sávját:
- **Foltmosás**  
Válassza ezt a kiegészítő funkciót az erősen szennyezett vagy foltos ruhanemű folteltávolítóval történő előkezeléséhez.  
Töltse a folteltávolítót a  rekeszbe.  
A folteltávolítót a hatékonyság növelése érdekében a készülék mosószerral előkeveri és felmelegíti.





A kiegészítő funkció növelheti a program időtartamát.



E beállítás 40 °C-nál alacsonyabb hőmérséklet esetén nem áll rendelkezésre.

- **Előmosás**  
A kiegészítő funkció használatával 30 °C-os előmosási szakaszt adhat a mosási szakasz elé.  
A kiegészítő funkció erősen szennyezett ruhanemű, különösen homokkal, porral, sárral és egyéb szilárd részecskével összepiszolt ruhák esetén ajánlott.

 Előmosáshoz a mosószert egy adagolólabdába töltve tegye a dobba.

 A kiegészítő funkció növelheti a program időtartamát.

#### • **Áztatás**

Erősen szennyezett ruhanemű esetén használja ezt a funkciót. Mosás előtt körülbelül fél óráig áztatja 30 °C-on a készülék a ruhákat.


A program áttekintése képernyőre való visszalépéskor a  parancsikon világít.


## 12.9 Öblítés+




Ezzel a kiegészítő funkcióval legfeljebb három további öblítést adhat a kiválasztott mosási programhoz.

Mosószerekre allergiás és érzékeny bőrű egyének számára igen hasznos.

1. Érintse meg a **Öblítés+** sávot a kiegészítő funkció almenübe lépéshez.
2. Görgesse a sávot jobbra, hogy további 1, 2 vagy 3 öblítést adjon hozzá (**KI**= nincs további öblítés).

A program áttekintése képernyőre való visszalépéskor a  parancsikon világít. A pontok a kiválasztott további öblítések számát jelzik.

 A kiegészítő funkció növeli a program időtartamát.


 Ha a Öblítés+ kiegészítő funkció van beállítva alapértelmezettként, és egy ehhez megfelelő mosási programot választ, az érintőképernyőn  jelenik meg. Ekkor a Öblítés+ kiegészítő funkció beállításával csak egy további öblítés adható a programhoz .


## 12.10 Plusz gőz

Ez a funkció egy gőz szakaszt iktat be, melyet egy rövid gyűrődésmentesítő szakasz követ a mosási program végén.

A gőz szakasz csökkenti a ruhanemű gyűrődését és javítja vasalhatóságát.

Érintse meg a **Plusz gőz** sávot a kiegészítő funkció bekapcsolásához (**ON** állapot).

 A kiegészítő funkció növelheti a program időtartamát.


 Kisebb ruhatöltettel jobb eredmény érhető el.

A program áttekintése képernyőre való visszalépéskor a  parancsikon világít.


## 12.11 Plusz lágyság

Az öblítőszer eloszlásának és a ruhanemű puhaságának optimalizálása érdekében válassza a Plusz lágyság kiegészítő funkciót.

Ez az öblítőszer funkció használatokor, valamint különösen akkor javasolt, ha a dob tele van, és a mosandó holmi erősen szennyezett.

 A kiegészítő funkció kismértékben növeli a program időtartamát.

Érintse meg a Plusz lágyság sávot a kiegészítő funkció bekapcsolásához (**ON** állapot).

A program áttekintése képernyőre való visszalépéskor a  parancsikon világít.

## 12.12 Gyűrődésmentesítés

Amikor ez a kiegészítő funkció be van állítva, a ciklus végén a dob finom mozgásokat végez kb. 30 percig, hogy a ruhadarabok puhák legyenek.

Érintse meg a **Gyűrődésmentesítés** sávot a kiegészítő funkció bekapcsolásához (**ON** állapot).


A program áttekintése képernyőre való visszalépéskor a  parancsikon világít.

## 12.13 Gőzsztint

A kiegészítő funkció segítségével a ruhatöltet méretétől függően módosítható a gőzölési fokozat.



1. Érintse meg a **Gőzszint** sávot az almenübe lépéshez.
2. A listán gördítse jobbra vagy balra a három fokozat egyikének kiválasztásához:
  - **Minimum**
  - **Közepes**
  - **Maximum**

 Ez csak a **Steam (Gőzölés)** programhoz használható.


## 12.14 ☆ Memória





A kiegészítő funkció segítségével a két leggyakrabban használt mosási program menthető.

A kedvenc programok **mentése**:

1. Először a mosási programot, majd a megfelelő kiegészítő funkciókat állítsa be.
2. Érintse meg a **Memória** sávot az almenübe lépéshez.
3. Érintse meg a **1. memória** vagy **2. memória** mezőt a beállított program mentéséhez. Az állapot **Üres** jelzésről **Használatban** jelzésre változik.

A programlista képernyőre való visszatéréskor a program neve mellett az **M1** vagy **M2** jelzés fog világítani a beállítás után.

 Ezután a készülék minden egyes bekapcsolásakor az **M1** és/vagy **M2** program megjelenik a készülék által automatikusan javasolt első öt program között, és közvetlenül választhatja ki ezeket a programlista képernyőről.


		 1h07min
Settings		
Cottons		 40
<b>Cottons</b>	<b>M1</b>	 1200
Cottons Eco		
Synthetics		 More

Mentett program **módosítása**:

1. Először a mosási programot, majd a megfelelő kiegészítő funkciókat állítsa be.
2. Érintse meg a **Memória** sávot az almenübe lépéshez.
3. Érintse meg a **Használatban** állapotú **1. memória** vagy **2. memória** sávot. Egy előugró üzenet megkérdezi, hogy törölni vagy cserélni szeretné-e a mentett programot.
4. Érintse meg a **Csere** sávot. Mentett program **törlése**:


1. Érintse meg a **Memória** sávot az almenübe lépéshez.
2. Érintse meg a **1. memória** vagy **2. memória** sávot. Egy előugró üzenet megkérdezi, hogy törölni vagy cserélni szeretné-e a mentett programot.
3. Érintse meg a **Üres** sávot. Az **M1** vagy **M2** eltűnik a programlista képernyőről.


## 12.15 Távoli indítás üzemmód

 A távvezérelt indítás az alkalmazás letöltése és telepítése, valamint a mosógép vezeték nélküli kapcsolatának felállításá után áll rendelkezésre. Olvassa el a „Wi-Fi kapcsolat beállítása” c. fejezetet.

A kiegészítő funkció segítségével a mosási program távirányítással indítható el.

Érintse meg a **Távoli indítás üzemmód** sávot a bekapcsolásához.

A program áttekintése képernyőre való visszalépéskor a  parancsikon világít, és az ajtó reteszeli.

 Amennyiben a **Távoli indítás üzemmód** be van kapcsolva, a Készenlét funkció **nem kapcsolja ki** a készüléket.

## 13. NAPI HASZNÁLAT



**FIGYELMEZTETÉS!**  
Lásd a Biztonságról szóló részt.

### 13.1 Súlyérzékelő használata



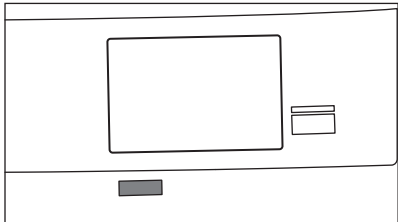
A súlyérzékelő helyes működéséhez a dobnak üresnek kell lenni a készülék bekapcsolásakor. A programot a ruhadarabok dobba helyezése **ELŐTT** állítsa be.

### 13.2 A készülék bekapcsolása előtt

1. Ügyeljen arra, hogy a villásdugó be legyen dugva a hálózati aljzatba.
2. Ellenőrizze, hogy nyitva van-e a vízcsap.

### 13.3 A készülék bekapcsolása és egy program beállítása

A készülék bekapcsolásához nyomja meg a **Be / Ki** gombot.



Egy rövid hangjelzés hallható (ha be van kapcsolva). A készülék a **Pamutok** programot javasolja alapértelmezett programnak.

A **Start / Szünet** gomb LED visszajelzője villog.

### 13.4 Készenlét funkció

A Készenlét kiegészítő funkció az energiafogyasztás csökkentésére automatikusan kikapcsolja a készüléket, ha:

- A készüléket 5 percig nem használja, mielőtt megnyomja a **Start / Szünet**

gombot, hogy bekapcsolja a készüléket.

A készülék ismételt bekapcsolásához nyomja meg a **Be / Ki** gombot.

- A mosási program befejezése után 5 perccel. A készülék ismételt bekapcsolásához nyomja meg a **Be / Ki** gombot. A kijelzőn a legutoljára beállított program befejezési ideje látható. Forgassa el a programkapcsolót egy új program beállításához.



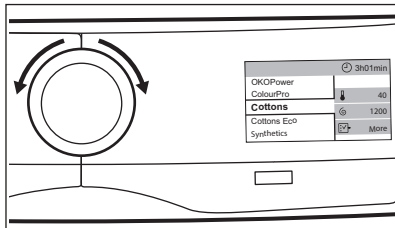
Ha olyan programot vagy kiegészítő funkciót állít be, melynek végén a víz a dobban marad, a Készenlét funkció **nem kapcsolja ki** a készüléket arra való emlékeztetőként, hogy el kell végezni a szivattyúzást.



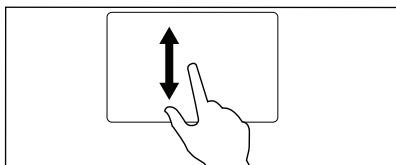
Amennyiben a **Távoli indítás üzemmód** be van kapcsolva, a Készenlét funkció **nem kapcsolja ki** a készüléket.

### 13.5 Program kiválasztása

1. Fordítsa el a programkapcsolót a kívánt program beállításához.



Másik lehetőségként érintse meg a program nevét a program áttekintése ablakban a programlista ablakhoz való visszatéréshez, majd görgessen fel vagy le a programlistában a megfelelő program kiválasztásához.

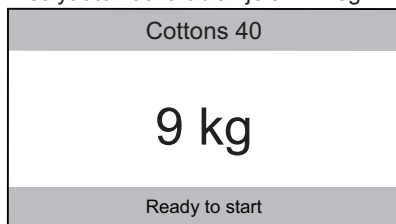


2. Néhány másodperc elteltével a kijelzőn megjelenik a program áttekintése képernyő, ahonnan leolvasható a maximális töltet, az alapértelmezett hőmérséklet, a maximális centrifugálási sebesség és a program időtartama.
3. A víz hőmérsékletének módosításához érintse meg a **Hőmérséklet** sávot.
4. A **Centrifugálási sebesség** sáv megérintésével módosíthatja a centrifugálási sebességet, illetve beállíthatja a **Öblítés tartás** vagy **Extra csendes** kiegészítő funkciót.
5. A **Több** megérintésével beléphet a rendelkezésre álló további kiegészítő funkciók menübe, és azokból egyet vagy többet beállíthat.

Ezután a beállított kiegészítő funkciók parancsikonjai megjelennek a program áttekintése képernyőn.

### 13.6 A mosandó holmi behelyezése

1. Nyissa ki a készülék ajtaját. A súlyautomatika ablak jelenik meg.



2. Rázza meg a ruhadarabokat, mielőtt a dobba helyezi őket.
  3. Helyezze a mosandó darabokat egyenként a dobba.
- 0,5 kg-os lépésekben módosul a ruhák súlyának kijelzése, valamint ennek megfelelően a program időtartama is frissül, amikor visszatér a program áttekintése képernyőre.

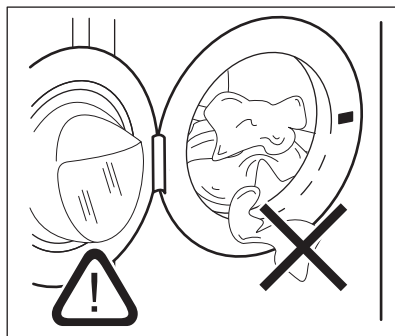


Ha a maximális töltetnél több ruhát tesz a dobba, akkor a kijelzőn a javasolt töltetet meghaladó súlyra figyelmeztető üzenet jelenik meg.

A ruhákat ennek ellenére kimoshatja, de az energia- és vízfogyasztás megnövekszik.

A legkedvezőbb fogyasztás és teljesítmény eléréséhez néhány ruhadarab eltávolításával szüntesse meg a túlsúlyt. Csak olyan programok esetében jelenik meg a túlterhelés jelzés, melyeknél a készülék maximális tölteténél kisebb a maximális töltet értéke.

4. Zárja be az ajtót. Győződjön meg arról, hogy az ajtó és a vízzáró szigetelés közé nem szorult-e be ruha. Ellenkező esetben mosás közben víz szivároghat ki, vagy tönkremehet a ruha.



5. Amennyiben már beállította a **1. típusú mosószer** vagy **2. típusú mosószer** funkciót a használandó típusú mosószer javasolt átlagos adagolási mennyiségével, akkor a készülék javaslatot fog tenni a betöltendő mosószermennyiségre.



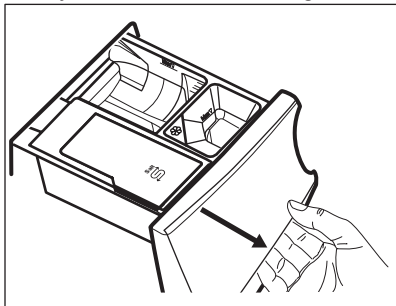
Lásd a „Mosószer-adagolás” szakaszt a „Beállítás” fejezetben.


- i** Amennyiben az ajtó becsukása után módosítja a mosási programot, akkor a kijelzőn a javasolt töltetet meghaladó súlyra figyelmeztető üzenet jelenhet meg az új programnál: nyissa ki az ajtót, és vegyen ki néhány ruhadarabot.

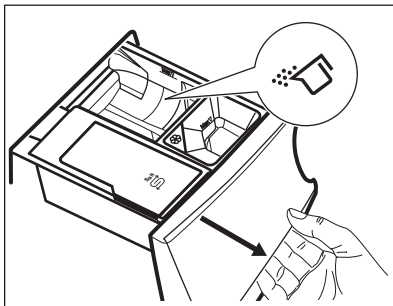
### 13.7 A mosószer és az adalékok betöltése


- i** Javasoljuk, hogy ne lépje túl a készüléken jelzett maximális szintet (**MAX**).

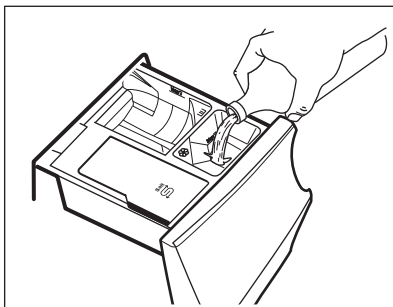
1. Nyissa ki a mosószer-adagolót.



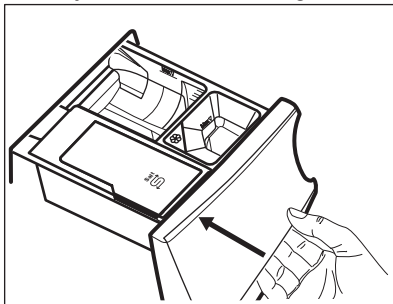
2. Töltse a mosóport a  rekeszbe. Folyékony állagú mosószer használata esetén olvassa el a „Folyékony mosószer betöltése” c. szakaszt.



3. Amennyiben szükséges, töltsé az öblítőszeret a  rekeszbe.

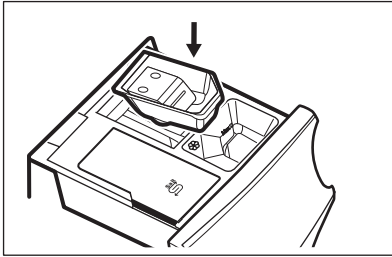



4. Zárja be a mosószer-adagolót.

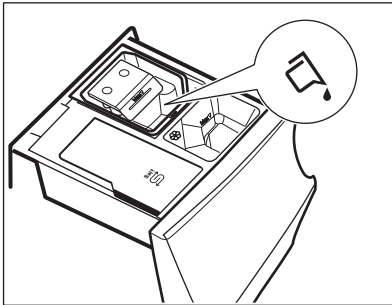


### Folyékony mosószer betöltése

1. Helyezze be a folyékony mosószerhez megfelelő tárolóbetétet.



2. Töltse a folyékony mosogatószeret a  rekeszbe.



3. Zárja be a mosószer-adagolót.





### 13.8 A program indítása

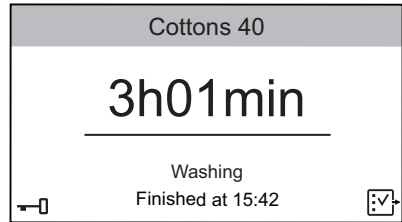
1. A program elindításához érintse meg a **Start / Szünet** gombot.

A hozzá tartozó LED villogása megszűnik, és folyamatosan világítani kezd.


Az ajtó zárva van.



Az éppen futó programot ismertető ablak felugrik, és az alábbiakat jeleníti meg:

- A program neve.
- A program befejezéséig hátralévő idő.
- A folyamatjelző sáv.
- A ProSense szakasz, majd ezt követően az éppen futó programszakasz.
- A  visszajelző. Amikor világít, lehetőség van a ciklus leállítására és ruhák hozzáadására.
- Az ajtó zárva  visszajelző, amikor a  visszajelző kialszik.
- A ciklus végének becsült időpontja.
- A  parancsikon.



A leeresztő szivattyú egy rövid időre bekapcsolhat, mielőtt a készülék vizet tölt be.

2. Amennyiben szükséges, a  gombot megérintve lépjen a kiegészítő funkció listába, majd kapcsolja be a **Gyerekszár** kiegészítő funkciót. Lásd a „Kiegészítő funkciók” fejezet „Gyerekszár” szakaszát.

A  parancsikon megjelenik. Tartsa a  gombot lenyomva körülbelül 3 másodpercig a **Gyerekszár** funkció kikapcsolásához.

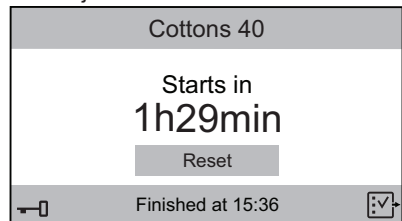
### Egy program késleltetett indítással való indítása

1. A program elindításához érintse meg a **Start / Szünet** gombot.

A hozzá tartozó LED villogása megszűnik, és folyamatosan világítani kezd.


Az ajtó zárva van.


A készülék megkezdí a visszaszámlálást, és az ajtó reteszelődik.



2. A késleltetett indítás törléséhez érintse meg a **Nullázás**, majd a **Start / Szünet** gombot, vagy várja meg a visszaszámlálás befejeződését.

A program a szokásos módon elindul.


 A ProSense érzékelés a visszaszámlálás végén kezdődik.

 A ciklus alatt a kijelző tájékoztatást nyújt az egyes futó programokról (pl. mosás, öblítés stb.).

### 13.9 A ProSense töltetérzékelés


A **Start / Szünet** gomb megérintése után:

1. A ProSense funkció megkezdí a töltetérzékelést, hogy kiszámítsa a program valós időtartamát. A kijelzőn a következő üzenet látható: **Program beállítása aktuális töltethez.** A készülék a behelyezett ruhanemű függvényében automatikusan beállítja a program időtartamát, hogy a lehető legrövidebb idő alatt tökéletes mosási eredményt biztosítson. Nőhet vagy csökkenhet a program időtartama.
2. Hozzávetőleg 20 perc elteltével a kijelzőn az új program időtartama, a program befejezésének számított időpontja és a futó ciklusra vonatkozó tájékoztatás jelenik meg.

 A ProSense töltetérzékelés kizárólag teljes mosási programoknál fut le.

### 13.10 A program megszakítása és a kiegészítő funkciók módosítása


Ha a program működik, csak néhány kiegészítő funkció módosítására van lehetőség:

1. Érintse meg a **Start / Szünet** gombot.  
A megfelelő LED villogni kezd.
2. Érintse meg a  gombot a kiegészítő funkciók módosításához.  
A kiegészítő funkció listában csak a rendelkezésre álló kiegészítő funkciók lesznek aktívak.
3. Érintse meg ismét a **Start / Szünet** gombot.


A mosási program folytatódik, és a program időtartama módosulhat.


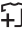
### 13.11 Folyamatban levő program törlése

1. A program törléséhez és a készülék kikapcsolásához nyomja meg a **Be / Ki** gombot.
  2. A készülék ismételt bekapcsolásához nyomja meg a **Be / Ki** gombot.
- Most új mosási programot állíthat be.

 Amennyiben a ProSense szakasz már lefutott, és a vízbetöltés már elkezdődött, az új program a **ProSense szakasz megismétlése nélkül** indul el. A készülék a vizet és a mosószert nem eresztí le a pazarlás elkerülése érdekében.

### 13.12 Az ajtó kinyitása

 Ha a hőmérséklet vagy a dobban lévő víz szintje túl magas, és/vagy a dob még forog, nem nyithatja ki a készülék ajtaját.

 Amennyiben a  világít: a víz hőmérséklete és szintje nem magas, így kinyithatja a készülék ajtaját, és további ruhákat pakolhat a dobba.

A program vagy a késleltetett indítás működése közben a készülék ajtaja zárva van.

1. Érintse meg a **Start / Szünet** gombot.  
A hozzá tartozó ajtózár visszajelző kialszik a kijelzőn.
  2. Nyissa ki a készülék ajtaját. Ha szükséges, helyezzen be vagy vegyen ki ruhaneműt a készülékből.
  3. Csukja be az ajtót, majd érintse meg a **Start / Szünet** gombot.
- Folytatódik a program vagy a késleltetett indítás végrehajtása.

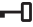
### 13.13 Miután a program véget ért

Amikor a program befejeződött, a készülék automatikusan leáll. A

hangjelzések hallhatóak (ha engedélyezve vannak).

A kijelző jelzi, hogy a ciklus befejeződött, és megjelenik a **0h00min** üzenet.

A **Start / Szünet** gomb jelzőfénye kialszik.

Az ajtózár kiold, és kialszik a  visszajelző.

1. A készülék kikapcsolásához nyomja meg a **Be / Ki** gombot.

A program lejártá után öt perccel az energiatakarékos funkció automatikusan kikapcsolja a készüléket.




Amikor ismét bekapcsolja a készüléket, akkor a kijelzőn az utoljára beállított program kijelzése látható. Forgassa el a programkapcsolót egy új program beállításához.


2. Szedje ki a ruhaneműt a dobból.
3. Ellenőrizze, hogy a dob üres-e.
4. Hagyja egy ideig nyitva az ajtót és a mosószer-adagoló rekeszt, hogy elkerülje a penész vagy kellemetlen szagok keletkezését.
5. Zárja el a vízcsapot.


## 13.14 Vízleeresztés a ciklus vége után


Ha olyan programot vagy kiegészítő funkciót választott, amely nem üríti ki az utolsó öblítés vizét a dobból, a program befejeződik, azonban:

- A kijelzőn **0 min** látható, és a **Start / Szünet** gomb villogni kezd.
- A dob továbbra is rendszeresen forog, hogy megakadályozza a ruhák gyűrődését.
- A  visszajelző továbbra is világít, és az ajtó zárva marad.
- Az ajtó kinyitásához le kell a vizet engednie:

1. Érintse meg a **Start / Szünet** gombot:

- Amennyiben  van beállítva, a készülék leereszti a vizet és centrifugál.
- Amennyiben <sup>dB</sup> van beállítva, a készülék csak leereszti a vizet.

2. Szükség esetén módosítsa a készülék által javasolt centrifugálási sebességet: érintse meg a **Start / Szünet** gombot a program szüneteltetéséhez; érintse meg a  gombot, majd a **Centrifugálási sebesség** sávot.

3. A program befejezése után kialszik az ajtó zárva  visszajelző, és kinyithatja az ajtót.

4. A készülék kikapcsolásához nyomja meg a **Be / Ki** gombot néhány másodpercig.





A készülék minden esetben körülbelül 18 óra elteltével automatikusan leereszti a vizet.

## 14. BEÁLLÍTÁS

### 14.1 Bevezetés

1. A program áttekintés képernyőjén érintse meg a képernyőt a programlista képernyőhöz való visszatéréshez.
2. Görgessen fel vagy le a listán a **Beállítás** megkereséséhez.

Spin	
Machine Clean	
<b>Settings</b>	
OKOPower	
ColourPro	

3. Érintse meg a  parancsikont a beállítás menübe lépéshez.
4. Görgessen fel vagy le a beállítás listán a módosítandó beállítás megkereséséhez.

## 14.2 🕒 Óra beállítása

A visszaszámlálási idő beállítása:

1. Érintse meg a **Óra beállítás** sávot az almenübe lépéshez.
2. A pontos idő beállításához görgesse el jobbra vagy balra a perc és óra sávokat.

<Programmes	Info
🕒 Set Clock	01h00min
< 24	01 <sup>h</sup> 02 >
< 59	00 <sup>min</sup> 01 >

3. Érintse meg a **Óra beállítás** sávot a készülék beállítás listájához való visszatéréshez, vagy érintse meg a **Programok** sávot a program áttekintése képernyőre való visszalépéshez.

## 14.3 🌐 Nyelv beállítása

A nyelv módosítása:

1. Érintse meg a **Nyelv** sávot.
2. Görgessen fel vagy le a megfelelő nyelv kiválasztásához, majd nyomja meg és tartsa nyomva a sávot.

Back	Language
Svenska	SV
Deutsch	DE
English	EN
Italiano	IT
Francais	FR

3. A képernyő automatikusan visszatér a beállítás listához. Érintse meg a **Programok** sávot a program áttekintése képernyőre való visszalépéshez.

## 14.4 ☀️ Kijelző Fényerő

A kijelző fényerejét 5 fokozatban lehet állítani.

A kijelző fényerejének beállítása:

1. Érintse meg a **Kijelző Fényerő** sávot.

2. A fényerő sávot gördítse jobbra vagy balra a megfelelő szint kiválasztásához.

<Programmes	Info
☀️ Display Brightness	4
< 3	4 5 >

3. Érintse meg a **Kijelző Fényerő** sávot a készülék beállítás listájához való visszatéréshez, vagy érintse meg a **Programok** sávot a program áttekintése képernyőre való visszalépéshez.

## 14.5 🔊 Ciklusvég hangjelzés

A ciklusok végén hangjelzés hallható.

A hangjelzés **kikapcsolása** vagy időtartamának **módosítása**:

1. Érintse meg a **Ciklusvég hangjelzés** sávot.
2. A sávot gördítse jobbra vagy balra a megfelelő beállítás kiválasztásához:
  - **KI**
  - **Rövid**
  - **Közepes**
  - **Hosszú**
3. Érintse meg a **Ciklusvég hangjelzés**, majd a **Programok** sávot a program áttekintése képernyőre való visszalépéshez.

Amennyiben a Ciklusvég hangjelzés be van kapcsolva, a képernyőn a 🔊

(hangjelzés be) vagy a 🔊 (hangjelzés ki) parancsikon jelenik meg. Lásd a jelen fejezet „Parancsikonok” szakaszát.

## 14.6 🚰 Vízkeménység





A vízkeménység szintjének pontos beállítása érdekében alaposan olvassa el „A vízlágyító (Lágy víz technológia)” című fejezetet.

A vízkeménység módosítása:

1. Érintse meg a **Vízkeménység** sávot.



2. A vízkeménység helyes szintjének beállításához görgessen jobbra vagy balra.

<Programmes		Info
 Buzzer		OFF
 Water Hardness		6
<5                      6                      7>		



3. Érintse meg a **Óra beállítása** sávot a készülék beállítás listájához való visszatéréshez, vagy érintse meg a **Programok** sávot a program áttekintése képernyőre való visszalépéshez.


## 14.7 Extra öblítés alapértelmezett

A kiegészítő funkció mindig két további öblítést eredményez a készülék bekapcsolásakor és egy megfelelő program beállításakor.

A kiegészítő funkció **be- és kikapcsolása:**

1. Érintse meg a **Extra öblítés alapértelmezett** sávot (**ON** állapot).
2. Érintse meg a **Programok** sávot a program áttekintése képernyőre való visszalépéshez.

Ha a **Extra öblítés alapértelmezett** funkció be van kapcsolva, a képernyőn  látható, valamint a **Öblítés+** kiegészítő funkció beállításával egyetlen további öblítés adható a programhoz .

Ha a **Extra öblítés alapértelmezett** be van kapcsolva, a képernyőn a  parancsikon is megjelenik. Lásd a jelen fejezet „Parancsikonok” szakaszát.

## 14.8 Lágý Plusz, alapértelmezett

Az öblítőszer eloszlásának és a ruhanemű puhaságának optimalizálása érdekében válassza a **Lágý Plusz, alapértelmezett** kiegészítő funkciót. A **Plusz lágýság** kiegészítő funkció folyamatosan bekapcsolva marad.


Ez az öblítőszer funkció használatakor, valamint különösen akkor javasolt, ha a dob tele van, és a mosandó holmi erősen szennyezett.



A kiegészítő funkció kismértékben növeli a program időtartamát.

A kiegészítő funkció **be- és kikapcsolása:**

1. Érintse meg a **Lágý Plusz, alapértelmezett** sávot (**ON** állapot).
2. Érintse meg a **Programok** sávot a program áttekintése képernyőre való visszalépéshez.


Ha a **Lágý Plusz, alapértelmezett** kiegészítő funkció be van kapcsolva, a  parancsikon megjelenik, amikor beállít egy megfelelő programot.

## 14.9 Mosószer-adagolás

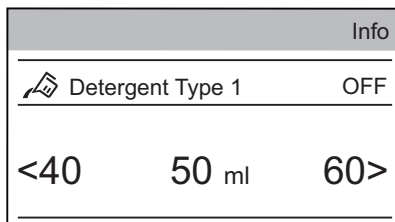
A beállítás segítségével a mosószer csomagolásán javasolt átlagos adagolási mennyiséget lehet menteni, így a készülék a továbbiakban a ciklusokhoz szükséges mosószer mennyiségre javaslatot fog tenni.

Kétfajta mosószer beállítása lehetséges: pl.: a **1. típusú mosószer** helyen megadott érték mosóporra utal, míg a **2. típusú mosószer** helyen megadott érték folyékony mosószert jelent.

1. Érintse meg a **Mosószer-adagolás** sávot.
2. Érintse meg a **1. típusú mosószer** vagy **2. típusú mosószer** sávot.

Info	
 Detergent Dosing	OFF
Detergent Type 1	
Detergent Type 2	

3. Gördítse a sávot jobbra vagy balra a mosószer csomagolásán javasolt átlagos mosószermennyiség ml mértékegységben történő beállításához.



4. Érintse meg a **Mosószer-adagolás** sávot a készülék beállítás listájához való visszatéréshez, vagy érintse meg a **Programok** sávot a program áttekintése képernyőre való visszalépéshez.

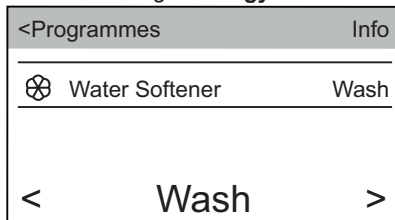
## 14.10 Vízlágyító



Alaposan olvassa el a „A vízlágyító (Lágy víz technológia)” c. szakaszt.

A beállítás segítségével meghatározhatja, hogy a vízlágyító funkció mikor kapcsoljon be:

1. Érintse meg a **Vízlágyító** sávot.



2. Az almenü sávját gördítse jobbra vagy balra az alábbiak beállításához:
- **KI**: a vízlágyító funkció kikapcsolása.
  - **Mosás**: a vízlágyító funkció kizárólag mosási fázis közben aktív (gyári beállítás).
  - **Mosás és öblítés**: a vízlágyító funkció mosási és öblítési fázis közben is aktív.

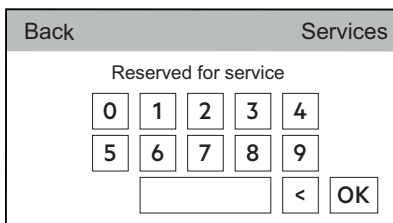


Ez a beállítás megnöveli a sófogyasztást.

3. Érintse meg a **Vízlágyító** sávot a készülék beállítás listájához való visszatéréshez, vagy érintse meg a **Programok** sávot a program áttekintése képernyőre való visszalépéshez.

## 14.11 Szervíz

Ez a terület a márkaszervíz számára van fenntartva.

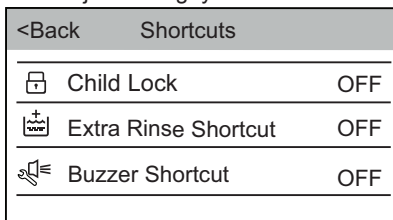


## 14.12 Parancsikonok

A beállítás segítségével a következő rajzon látható parancsikonok láthatóvá tehetők az áttekintés képernyőn.

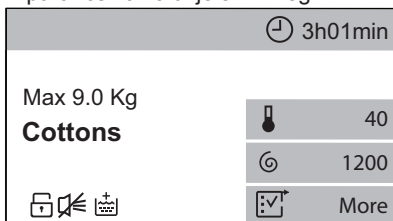
A parancsikonok bekapcsolása:


1. Érintse meg a **Parancsikonok** sávot a rendelkezésre álló parancsikonok listájának megnyitásához.



2. Érintse meg a megfelelő parancsikon/parancsikonok sávját, hogy azokat **ON** állapotra állítsa.
3. Érintse meg a **<Vissza** mezőt a készülék beállításainak listájához való visszatéréshez, valamint érintse meg a **Programok** mezőt az áttekintés képernyőhöz való visszalépéshez.

A parancsikon alul jelenik meg.



A  parancsikon jelenik meg, amikor a megfelelő kiegészítő funkció be van állítva.

### 14.13 Gépre vonatkozó információk

Itt található egy rövid leírás az összes programról, kiegészítő funkcióiról és beállításról.

A megfelelő leírás megkeresése, pl.:

1. Érintse meg a **Gépre vonatkozó információk** sávot.
2. Érintse meg a **1. Programok** sávot.
3. Érintse meg a **Pamutok** sávot; ekkor a megfelelő leírás jelenik meg a kijelzőn.

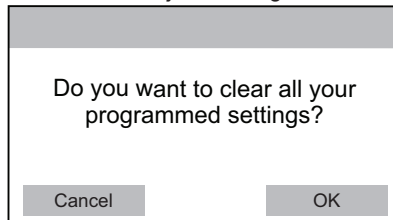
### 14.14 Visszaállítás gyári beállításokra

**Visszaállítás gyári beállításokra:**  
visszaállítja az eredeti gyári beállításokat.

Visszaállítás a gyári beállításokra:

1. Érintse meg a **Visszaállítás gyári beállításokra** sávot.

Az alábbi ablak jelenik meg.



2. Érintse meg a **OK** mezőt a gyári beállítások visszaállításához, vagy a **Mégse** mezőt az aktuális beállítások megtartásához.

## 15. HASZNOS TANÁCSOK ÉS JAVASLATOK



### FIGYELMEZTETÉS!

Lásd a Biztonságról szóló részt.

### 15.1 A ruha töltet

- A következők szerint válogassa szét a ruhákat: fehér, színes, műszálás, kényes és gyapjúruhák.
- Tartsa be a mosási útmutatásokat, melyek a ruhák kezelési címkéin találhatóak.
- Ne mosson együtt fehér és színes darabokat.
- Egyes színes ruhadarabok elszíneződhetnek az első mosásnál. Célszerű az első néhány mosásnál külön mosni ezeket.
- Gombolja be a párnahuzatokat, húzza össze a cipzárat, kapcsolja be a kapcsokat és patentokat. Kösse össze az öveket.
- Ürítse és fordítsa ki a zsebeket.
- Fordítsa ki a többretegű anyagokat, gyapjút és nyomtatott ábrákkal ellátott darabokat.
- Kezelje elő a makacs foltokat.
- Különleges mosószerrel mossa az erős szennyeződésekét.
- Legyen körültekintő a függönyökkel. Vegye ki az akasztókat, és tegye

mosószába vagy párnahuzatba a függönyöket.

- Ne mossa a készülékben a nem szegett vagy szakadt ruhadarabokat.
- Használjon mosózsákot a kis és/vagy kényes darabok mosására (pl.: merevített melltartók, övek, harisnyanadrágok stb.).
- Centrifugálási szakaszban kiegyensúlyozási problémákat okozhat a nagyon kis ruhatöltet, és túlzott vibrációhoz vezethet. Ha ez történik:
  - a. szakítsa meg a programot, és nyissa ki a készülék ajtaját (lásd a „Napi használat” című fejezetet);
  - b. kézzel rendezze el a dobban a darabokat, hogy azok egyenletesen helyezkedjenek el;
  - c. nyomja meg a Start / Szünet gombot. A centrifugálási szakasz folytatódik.

### 15.2 Makacs szennyeződések

Egyes szennyeződések esetében nem elegendő a víz és a mosószer.

Célszerű az ilyen szennyeződések a ruhadarab készülékbe tétele előtt kezelni.

Különleges folteltávolítók állnak rendelkezésre. Azt a különleges folteltávolítót használja, mely megfelel a folt és az anyag jellegének.

### 15.3 Mosószeres és egyéb vegyi áruk

- Csak mosógépek számára készült mosószereket és vegyi árukat használjon:
  - univerzális, valamennyi anyagfajta pushoz való mosópor, a kényes szövetek kivételével. Fehér darabokhoz és a ruhanemű fertőtlenítéséhez használjon fehérítőt tartalmazó mosóport
  - valamennyi anyagfajtaéhoz, elsősorban az alacsony hőfokú (max. 60 °C-os) programokhoz való folyékony mosószerek, illetve csak gyapjú mosására szolgáló speciális mosószerek.
- Ne keverje a különböző fajtájú mosószereket.
- A környezet védelme érdekében ne használjon a javasoltnál több mosószert.

- Mindig tartsa be a mosószerek vagy egyéb termékek csomagolásán található útmutatásokat, és ne lépje túl a készüléken jelzett maximális szintet (**MAX**).
- Az anyag fajtájához és színéhez, a program hőmérsékletéhez és a szennyezettség mértékéhez javasolt mosószereket használja.

### 15.4 Környezetvédelmi tanácsok

- Előmosási fázis nélkül tegye be a normál szennyezettségű ruhákat mosáshoz.
- Mindig maximális megengedett ruhatöltettel indítson egy mosóprogramot.
- Ha a foltokat előkezeleli, használhat folteltávolítót, amikor alacsony hőmérsékletű programot állít be.
- A megfelelő mennyiségű mosószert használatához tekintse át a mosószert gyártója által javasolt mennyiségeket.

## 16. ÁPOLÁS ÉS TISZTÍTÁS



**FIGYELMEZTETÉS!**  
Lásd a Biztonságról szóló részt.

### 16.1 Külső tisztítás

Csak enyhe mosogatószerrel és meleg vízzel tisztítsa a készüléket. Hagyjon minden felületet megszáradni.



**VIGYÁZAT!**  
Ne használjon alkoholt, oldószereket vagy vegyszereket.



**VIGYÁZAT!**  
Ne tisztítsa a fémfelületeket klórtartalmú tisztítószerrel.

### 16.2 Vízkömentesítés



**Amennyiben a sót rendszeresen használja a SoftWater technológia aktiválásához, a jelen szakaszban leírt vízkömentesítő eljárás elvégzése nem szükséges.**



Ha nagy vagy közepes a vízkeménység a körzetében, akkor célszerű vízkötelenítőt használni a mosógépekben.

Rendszeresen ellenőrizze a dobot, hogy nem rakódott-e le rajta vízkő.

A szokásos mosószerek vízlágyítót tartalmaznak, azonban javasoljuk, hogy időnként futtasson le egy programot üres dobbal és vízköoldó termékkel.

- i** Mindig tartsa be a termék csomagolásán található útmutatásokat.

### 16.3 Karbantartási mosás

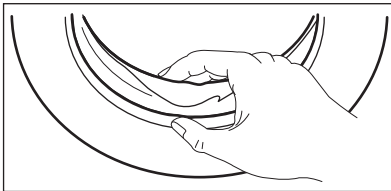
Az alacsony hőmérsékletű és rövid programok ismételt, hosszú időn keresztül történő használata a mosószer lerakódását, szőzmaradványokat, a baktériumok elszaporodását és nyálka képződését eredményezheti a dobban és az üstben. Ez kellemetlen szagot és penészt eredményezhet.

A lerakódások eltávolításához és a készülék belsejének higiéniakussá tételéhez futtasson le egy karbantartó mosást hozzávetőleg 60 ciklus után, különösen akkor, ha a **Tisztítási ciklus javasolt** üzenet megjelenik a kijelzőn:

1. Szedje ki az összes ruhaneműt a dobból.
2. Futtassa le a **Géptisztítás** programot a „Programok” fejezetben leírtak szerint.

- i** Amennyiben a tisztítóprogramot elhalasztja, az üzenet a következő használatok során mindaddig megjelenik, míg a futtatást el nem végzi.

### 16.4 Az ajtó tömítése



Rendszeresen ellenőrizze a tömítést, és minden idegen tárgyat távolítson el a belső részéről.

### 16.5 A dob tisztítása

Rendszeresen ellenőrizze a dobot, hogy megelőzze a rozsda képződését.

Teljes tisztítás:

1. Rozsdamentes acélhoz készült termékkel tisztítsa meg a dobot.

- i** Mindig tartsa be a termék csomagolásán található útmutatásokat.

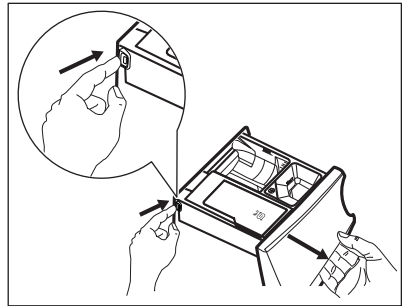
2. Futtasson le szennyes behelyezése nélkül egy rövid pamutciklust a legmagasabb hőmérsékleten, kis mennyiségű mosóporral, hogy eltávolítsa az esetlegesen visszamaradt szennyeződések.

### 16.6 A mosogatószer-adagoló és a sótartály tisztítása

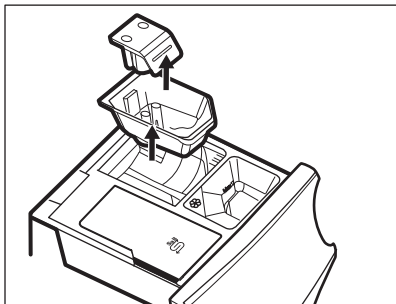
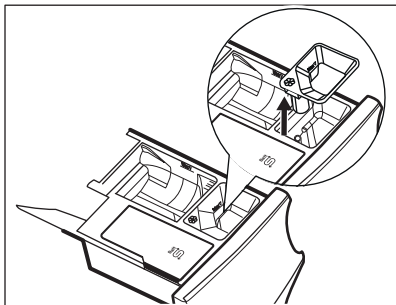
- i** Tisztítás előtt ellenőrizze, hogy minden rekesz üres-e.

A megszáradt mosószermaradványok vagy összecsomósodott öblítőszer, valamint a penész mosószer-adagolóban való megjelenésének megakadályozására és/vagy a sótartályt eltömítő só eltávolítására alkalmanként végezze el az alábbi tisztítási eljárást:

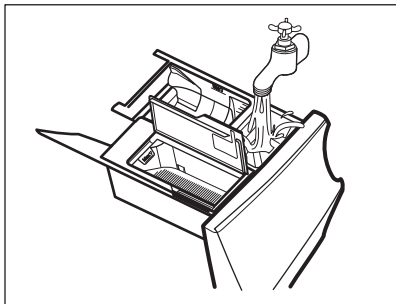
1. Nyissa ki a fiókot. A képen ábrázolt módon nyomja meg a rögzítőelemet, majd húzza ki a fiókot.



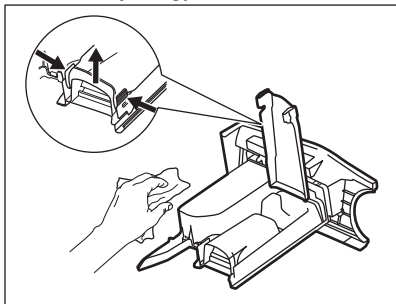
2. Távolítsa el az öblítőszer kivehető betétjét, és ha be van helyezve, a folyékony mosószerek számára kialakított betétet is.



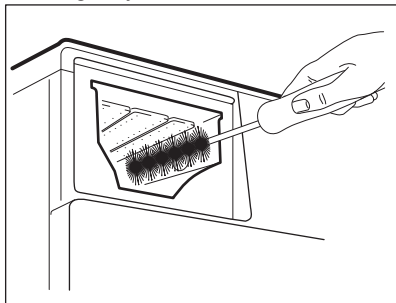
3. Folyó víz alatt mossa el a fiókot és az összes betétet.



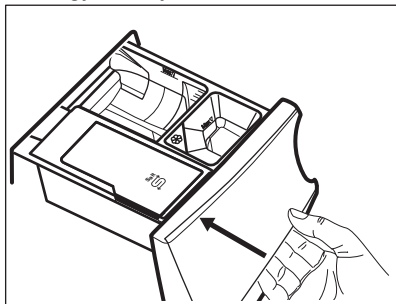
4. Ellenőrizze, hogy minden mosószermaradványt eltávolított-e a mosószercsatornából. Ehhez használjon egy ruhát.



5. Ügyeljen arra, hogy az összes mosószermaradvány el legyen távolítva a nyílás felső és alsó részéből. Kisméretű kefével tisztítsa meg a nyílást.



6. Illessze a mosószert-adagoló fiókot a vezetősínekbe, és tolja be. Futtasson le egy öblítési programot anélkül, hogy szennyezet tenne a dobba.



## 16.7 A leeresztő szivattyú tisztítása



### FIGYELMEZTETÉS!

Húzza ki a hálózati csatlakozódugót a konnektorból.



Rendszeresen ellenőrizze a leeresztőszivattyú szűrőjét, hogy az tiszta-e.

A következő esetekben tisztítsa meg a leeresztőszivattyút:

- A készülék nem ereszt le a vizet.
- A dob nem forog.
- Szokatlan zaj hallható a készülékből, mivel a leeresztőszivattyú működését valami akadályozza.

- Ellenőrizze, hogy a lefolyószűrő nincs eldugulva üzenet jelenik meg.

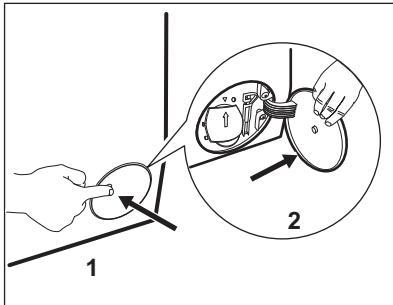


### FIGYELMEZTETÉS!

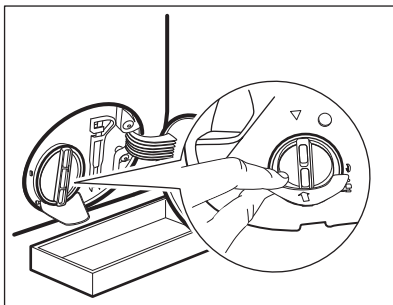
- Ne vegye ki a szűrőt, amíg működik a készülék.
- Ne tisztítsa a szivattyút, ha forró a készülékben lévő víz. Várja meg, amíg a víz kihűl.

### A szivattyú tisztításához a következők szerint járjon el:

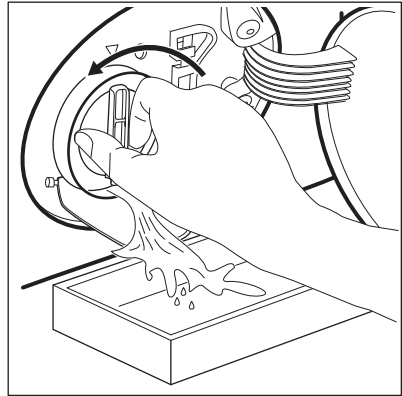
1. Nyissa ki a szivattyú fedelét.



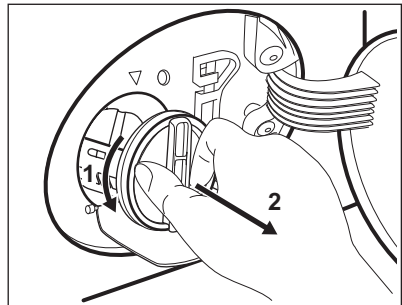
2. A kifolyó víz felfogására tegyen egy megfelelő edényt a leeresztőszivattyú szerelőnyílása alá.
3. Nyissa ki lefelé a szűrőkamra fedelét. Tartson kéznél egy rongyot, amivel felitathatja a vizet, amely a szűrő eltávolításakor távozhat a készülékből.



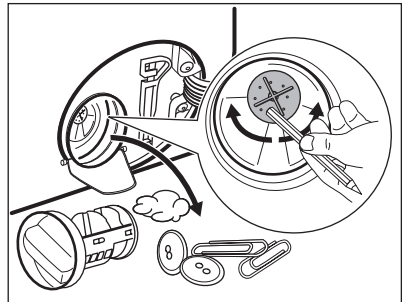
4. Forgassa el balra 180 fokkal a szűrőt, de még ne vegye ki. Hagyja, hogy kifolyjon a víz.



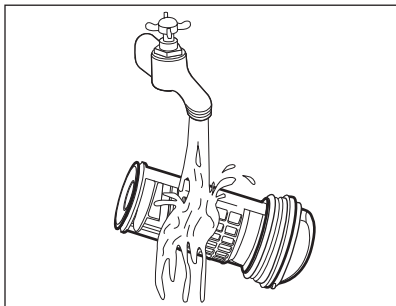
5. Amikor a tál megtelt vízzel, csavarja vissza szűrőt, és ürítse ki a tálat.
6. A 4. és 5. lépéseket addig ismételje, amíg nem folyik több víz ki a készülékből.
7. Fordítsa el balra a szűrőt az eltávolításhoz.



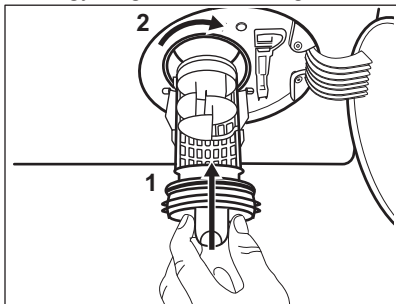
8. Szükség esetén távolítsa el a szöszöket és egyéb tárgyakat a szűrő nyílásából.
9. Ellenőrizze, hogy el lehet-e fordítani a szivattyú lapátkerekeit. Ha nem forgatható, forduljon a márkaszervizhez.



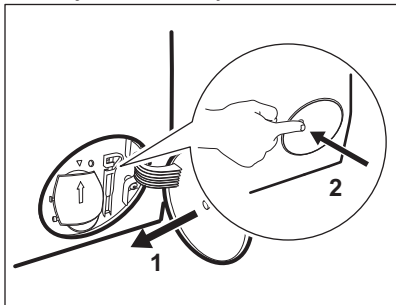
10. Tisztítsa ki a szűrőt a vízcsap alatt.



11. Szerelje vissza a szűrőt a speciális vezetőelemekbe az óramutató járásával megegyező irányba történő elforgatással. Ellenőrizze, hogy megfelelően meghúzta-e a szűrőt, hogy megelőzze a szivárgást.



12. Zárja be a szivattyú fedelét.



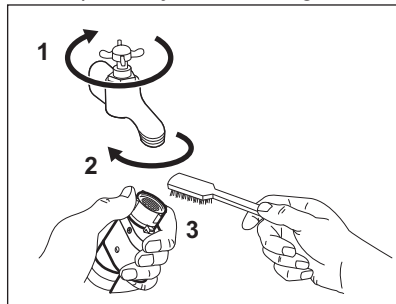
Amikor vészleeresztési eljárással engedi le a vizet, akkor ismét be kell kapcsolnia a leeresztőrendszert:

- Öntsön 2 liter vizet a mosószertadagoló főmosási rekeszébe.
- A víz leeresztéséhez indítsa el a programot.

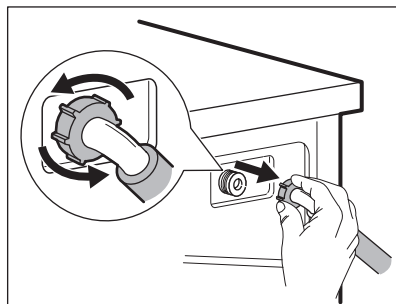
## 16.8 A befolyócső és a szelepből lévő szűrő tisztítása

Javasoljuk, hogy a befolyócső és a szelep szűrőjét egyaránt tisztítsa meg, hogy eltávolítsa az idők során lerakódott szennyeződések:

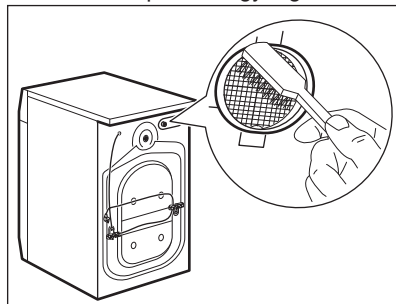
- Csavarja le a befolyócsövet a csapról, majd tisztítsa meg a szűrőt.



- A hollandi anya lecsavarásával szerelje le a befolyócsövet a készülékről.



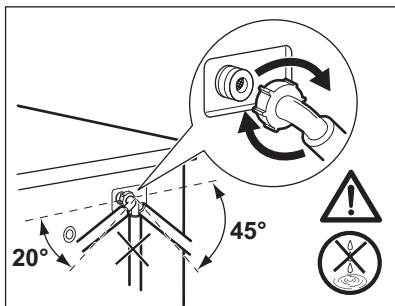
- Tisztítsa meg a készülék hátulján lévő szelepszűrőt egy fogkefével.



- Amikor visszasereli a csövet a készülék hátuljára, a vízcsap helyzetétől függően a csövet balra



vagy jobbra (ne függőlegesen)  
vezesse el.



## 16.9 Vészleeresztés

Amennyiben a készülék nem ereszt le a vizet, végezze el „A lefolyósűrő tisztítása” c. részben leírt eljárást. Szükség esetén tisztítsa meg a szivattyút.

Amikor vészleeresztési eljárással engedi le a vizet, akkor ismét be kell kapcsolnia a leeresztőrendszert:

1. Öntsön 2 liter vizet a mosószer-adagoló főmosási rekeszébe.
2. A víz leeresztéséhez indítsa el a programot.

## 16.10 Fagyveszély

Ha olyan helyen van a készülék elhelyezve, ahol 0 °C környékén vagy alatta lehet a hőmérséklet, akkor engedje ki a megmaradt vizet a befolyócsőből és a leeresztő szivattyúból.

1. Húzza ki a hálózati csatlakozódugót a konnektorból.
2. Zárja el a vízcsapot.
3. Tegye a befolyócső két végét egy tartályba, és hagyja a csőből kifolyni a vizet.
4. Ürítse ki a leeresztő szivattyút. Tekintse át a vészleeresztési eljárást.
5. Amikor üres a vízszivattyú, akkor szerelje ismét vissza a befolyócsövet.



### FIGYELMEZTETÉS!

Ellenőrizze, hogy magasabb-e 0 °C-nál a hőmérséklet, mielőtt ismét használja a készüléket. A gyártó nem vállal felelősséget az alacsony hőmérsékletek miatt keletkező károkért.

## 17. HIBAELHÁRÍTÁS



### FIGYELMEZTETÉS!

Lásd a Biztonságról szóló részt.

### 17.1 Bevezetés



### FIGYELMEZTETÉS!

Bármilyen ellenőrzés előtt kapcsolja ki a készüléket.

A készülék nem indul el, vagy működés közben leáll.

Először próbálja meg kiküszöbölni a problémát (lásd a „Lehetséges meghibásodások” c. táblázatot). Ha a probléma továbbra is fennáll, akkor forduljon a márkaszervizhez.

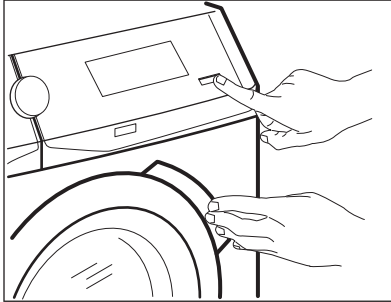
**Nagyobb problémák esetén hangjelzés hallható, és riasztási üzenet jelenik meg a kijelzőn,**

valamint a Start / Szünet gomb folyamatosan villoghat, pl.:

- **Ellenőrizze, hogy a nyitva van-e a vízcsap** - A készülék nem tölti be megfelelően a vizet.
- **Ellenőrizze, hogy a lefolyósűrő nincs eldugulva** - A készülék nem ereszt le a vizet.
- **Ellenőrizze, hogy az ajtó megfelelően be van zárva** - A készülék ajtaja nyitva van, vagy nem megfelelően van bezárva. Kérjük, ellenőrizze az ajtót.



Ha a készülékbe túl sok ruhát helyezett, vegyen ki néhány ruhadarabot a dobból és/vagy tartsa csukva az ajtót, és közben tartsa megnyomva a Start / Szünet gombot, amíg a visszajelző villogása meg nem szűnik (lásd az alábbi ábrát).



- **A program folytatódik, amikor a feszültségingadozás megszűnik - A**

hálózati feszültség ingadozik. Várja meg, hogy a feszültségingadozás megszűnjön.

- **Vízszivárgás észlelése - A** túlcserdulás-gátoló bekapcsol. Húzza ki a hálózati dugaszt a hálózati aljzatból, és zárja el a vízcsapot. Forduljon a márkaszervizhez.
- **Tisztítási ciklus javasolt - Futtassa le a Géptisztítás programot a „Programok” fejezetben leírtak szerint.** Amennyiben a tisztítóprogramot elhalasztja, az üzenet a következő használatok során mindaddig megjelenik, míg a futtatást el nem végzi.





Amennyiben a tisztítóprogramot elhalasztja, az üzenet a következő használatok során mindaddig megjelenik, míg a futtatást el nem végzi.

## 17.2 Lehetséges meghibásodások

Jelenség	Lehetséges megoldás
A program nem indul el.	<ul style="list-style-type: none"> <li>• Ügyeljen arra, hogy a villásdugó be legyen dugva a hálózati aljzatba.</li> <li>• Ellenőrizze, hogy a készülék ajtaja be van-e csukva.</li> <li>• Ellenőrizze, hogy nem oldott-e ki valamelyik biztosíték a biztosítékdozobban.</li> <li>• Ellenőrizze, hogy megérintette-e a Start / Szünet gombot.</li> <li>• Ha késleltetett indítás van beállítva, törölje azt, vagy várja meg a visszaszámlálás befejeződését.</li> <li>• Kapcsolja ki a Gyerekzár funkciót, ha az be van kapcsolva.</li> </ul>
A készülék nem tölti be megfelelően a vizet.	<ul style="list-style-type: none"> <li>• Ellenőrizze, hogy nyitva van-e a vízcsap.</li> <li>• Ellenőrizze, hogy a hálózati víznyomás nem túl alacsony-e. Ezzel kapcsolatban kérjen tájékoztatást a helyi vízműtől.</li> <li>• Ellenőrizze, hogy a vízcsap nincs-e eltömődve.</li> <li>• Ellenőrizze, hogy a vízbefolyó-tömlő nincs-e megcsavarodva, megsérülve vagy megtörve.</li> <li>• Ellenőrizze, hogy megfelelő-e a befolyócső csatlakoztatása.</li> <li>• Ellenőrizze, hogy a vízbefolyó-tömlőben és a szelepen található szűrők egyike nincs-e eltömődve. Nézze meg az „Ápolás és tisztítás” részt.</li> </ul>

Jelenség	Lehetséges megoldás
A készülék megtelik vízzel, majd azonnal leereszti azt.	<ul style="list-style-type: none"> <li>• Ellenőrizze, hogy megfelelő helyzetben van-e a kifolyócső. Lehetséges, hogy kifolyócső túl alacsonyan helyezkedik el. Olvassa el az „Üzembe helyezési utasítás” című részt.</li> </ul>
A készülék nem engedi ki a vizet.	<ul style="list-style-type: none"> <li>• Ellenőrizze, hogy a szifon nincs-e eltömődve.</li> <li>• Ellenőrizze, hogy a kifolyócső nincs-e megcsavarodva vagy megtörve.</li> <li>• Ellenőrizze, hogy a lefolyószűrő nincs-e eltömődve. Szükség esetén tisztítsa meg a szűrőt. Nézze meg az „Ápolás és tisztítás” részt.</li> <li>• Ellenőrizze, hogy megfelelő-e a kifolyócső csatlakoztatása.</li> <li>• Állítsa be a szivattyúzás programot, ha szivattyúzás nélküli programot állított be.</li> <li>• Állítsa be a szivattyúzás programot, ha olyan kiegészítő funkciót állított be, melynek végén a víz a dobban marad.</li> </ul>
A centrifugálási szakasz nem működik, vagy a mosási ciklus szokatlanul sokáig tart.	<ul style="list-style-type: none"> <li>• Indítsa el a centrifugálási programot.</li> <li>• Ellenőrizze, hogy a lefolyószűrő nincs-e eltömődve. Szükség esetén tisztítsa meg a szűrőt. Nézze meg az „Ápolás és tisztítás” részt.</li> <li>• Ilyen esetben kézzel rendezze el a dobban a darabokat, majd indítsa újra a centrifugálási szakaszt. Ezt a jelenséget kiegyensúlyozási hiba is kiválthatja.</li> </ul>
Víz van a padlón.	<ul style="list-style-type: none"> <li>• Ellenőrizze, hogy a vízcsövek vízcsatlakozásai szorosan meg vannak-e húzva, és nincs-e vízszivárgás.</li> <li>• Ellenőrizze, hogy nincsenek-e sérülések a víz befolyó- és kifolyócsövén.</li> <li>• Ellenőrizze, hogy a megfelelő minőségű és mennyiségű mosószert használja-e.</li> </ul>
Nem lehet kinyitni a készülék ajtaját.	<ul style="list-style-type: none"> <li>• Ellenőrizze, hogy olyan mosási programot választott-e, melynél a ciklus végén a víz a dobban marad.</li> <li>• Ellenőrizze, hogy a mosási program befejeződött-e.</li> <li>• Állítsa be a szivattyúzás vagy centrifugálás programot, ha víz van a dobban.</li> <li>• Ellenőrizze, hogy a készülék kap-e tápfeszültséget.</li> <li>• Ezt a jelenséget a készülék hibája okozhatja. Forduljon a márkaszervizhez. Ha ki kell nyitnia az ajtót, alaposan olvassa el az „Ajtó nyitása vészhelyzetben” című szakaszt.</li> </ul>
A készülékből szokatlan zajok hallatszanak, valamint rázkódik.	<ul style="list-style-type: none"> <li>• Ellenőrizze, hogy megfelelő-e a készülék vízszintezése. Olvassa el az „Üzembe helyezési utasítás” című részt.</li> <li>• Ellenőrizze, hogy eltávolította-e a csomagolást és/vagy a szállítási rögzítőcsavarokat. Olvassa el az „Üzembe helyezési utasítás” című részt.</li> <li>• Tegyen több ruhát a dobba. Lehetséges, hogy a töltet túl kicsi.</li> </ul>

Jelenség	Lehetséges megoldás
A program végrehajtása során a program időtartama növekedhet vagy csökkenhet.	<ul style="list-style-type: none"> <li>A ProSense funkció képes a program időtartamának beállítására a ruhanemű típusának és mennyiségének megfelelően. További részletekért olvassa el „A ProSense töltéstervezés” c. szakaszt a „Napi használat” című fejezetben.</li> </ul>
Nem kielégítő a mosás eredménye.	<ul style="list-style-type: none"> <li>Növelje a mosószer mennyiségét, vagy használjon másikat.</li> <li>A ruhák mosása előtt használjon speciális tisztítószereket a makacs szennyeződések eltávolítására.</li> <li>Ellenőrizze, hogy megfelelő hőmérsékletet állított-e be.</li> <li>Csökkentse a töltetet.</li> <li>Győződjön meg arról, hogy nem volt-e más típusú mosószer betöltve a rekeszbe . Amennyiben ez történt, olvassa el a „Mosószer vagy egyéb adalék eltávolítása a sőtartályból” c. szakaszt.</li> <li>Győződjön meg arról, hogy só nem lett betöltve a rekeszbe . Amennyiben mégis ez történt, futtasson le egy öblítési ciklust vagy a mosási ciklust ismét.</li> </ul>
Túl sok hab képződik a dobban mosás közben.	<ul style="list-style-type: none"> <li>Csökkentse a mosószer mennyiségét.</li> </ul>
Túlzott sófelhasználás.	<ul style="list-style-type: none"> <li>Ellenőrizze, hogy a vízlágyító adagolása úgy van-e beállítva, hogy az öblítési ciklus alatt is megtörténjen. Lásd "A vízkeménység szintjének beállítása" c. szakaszt „A vízlágyító technológia (Lágy víz)” fejezetben.</li> </ul>
Üres a dob, de súly jelenik meg a kijelzőn.	<ul style="list-style-type: none"> <li>Nyomja meg a Be / Ki gombot a készülék kikapcsolásához, majd ismételt bekapcsolásához a tárolás elvégzéséhez.</li> </ul>
Tele van a dob, de 0,0 kg jelenik meg a kijelzőn.	<ul style="list-style-type: none"> <li>A készülék bekapcsolása előtt tette be a ruhákat. A készülék kikapcsolásához nyomja meg a Be / Ki gombot.</li> <li>Ürítse ki a dobot, és kövesse a szükséges lépéseket. (Nézze meg „A mosnivaló betöltése” című részt.)</li> </ul>

Ellenőrzés után kapcsolja be a készüléket. A program a megszakítási ponttól folytatódik.

Ha a probléma ismét jelentkezik, akkor forduljon a márkaszervizhez.

Ha a kijelző a fentiekől eltérő riasztási kódot mutat. Kapcsolja ki majd be a készüléket. Ha a probléma továbbra is fennáll, akkor forduljon a márkaszervizhez.

### 17.3 Ajtó nyitása vészhelyzetben

Áramszünet vagy a készülék meghibásodása esetén a készülék ajtaja zárva marad. Az áramkimaradás megszűnése után a mosóprogram folytatódik. Ha meghibásodás esetén az ajtó zárva marad, kinyitása a vészhelyzeti nyitás funkcióval végezhető el.

Az ajtó kinyitása előtt:



**VIGYÁZAT!**  
**Égveszély! Ellenőrizze, hogy a víz hőmérséklete nem túl magas-e és a mosás alatt álló ruha nem forró-e. Szükség esetén várja meg, hogy lehűljenek.**



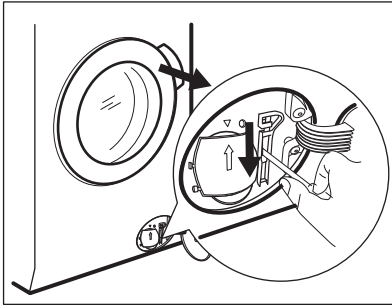
**VIGYÁZAT!**  
Sérülésveszély!  
Ellenőrizze, hogy a dob nem forog-e. Szükség esetén várja meg, hogy a dob megálljon.



Ellenőrizze, hogy a víz szintje a dobban nem túl magas-e. Szükség esetén végezze el a vészleeresztést (lásd a „Vészleeresztés” szakaszt az „Ápolás és tisztítás” című fejezetben).

Az ajtó kinyitásához a következők szerint járjon el:

1. Nyomja meg a Be / Ki gombot a készülék kikapcsolásához.
2. Húzza ki a hálózati csatlakozódugót a konnektorból.
3. Nyissa ki a szűrőfedelelet.
4. Kétszer húzza meg lefele a vésznyitó elemet, majd nyissa ki a készülék ajtaját.



5. Vegye ki a ruhákat, majd csukja be a készülék ajtaját.

6. Csukja vissza a szűrőfedelelet.

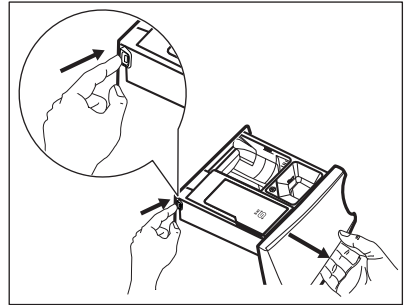
## 17.4 Mosószer vagy egyéb adalék eltávolítása a

sótartályból

A véletlenül a rekeszbe töltött bármilyen mosószert vagy adalékot teljesen el kell távolítani.

Ebben az esetben az alábbiak szerint járjon el:

1. Húzza ki a fiókot.



2. Távolítsa el a mosószert vagy adalékot, majd alaposan takarítsa ki a rekeszt.
3. Helyezze vissza a fiókot, majd töltsön sót a adagolórekeszbe.
4. Tolja be a fiókot.
5. Futtasson le egy pamut vagy műszálas ciklust az időtartam csökkentése nélkül, hogy visszaállítsa a vízlágyító funkciót.

## 18. FOGYASZTÁSI ÉRTÉKEK



A feltüntetett értékek laboratóriumi körülmények között, a megfelelő szabványelőírásoknak megfelelően lefolytatott méréseket tükrözik. Az értékek különböző okok miatt változhatnak, pl. a ruhanemű jellege és mennyisége, illetve a környezeti hőmérséklet függvényében. A víznyomás, az üzemi feszültség és a befolyó víz hőmérséklete szintén hatással lehet a mosási program időtartamára.



A folyamatos termékfejlesztés miatt a műszaki adatok előzetes bejelentés nélkül változhatnak.



A mosási program alatt a ProSense technológia módosíthatja a mosás időtartamát és a fogyasztási értékeket. További részletekért olvassa el „A ProSense töltetérzékelés” c. szakaszt a „Napi használat” című fejezetben.

Programok	Töltet (kg)	Energiafogyasztás (kWh)	Vízfogyasztás (liter)	Program hozzávetőleges időtartama (perc)	Fennmaradó nedvességtartalom (%) <sup>1)</sup>
Pamutok 60 °C	9	1.65	90	220	44
Pamutok 40 °C	9	1.20	90	210	44
Műszál 40 °C	4	0.72	55	160	35
Kényes anyagok 40 °C	4	0.60	60	120	35
Gyapjú / Selyem 30 °C	2	0.35	58	60	30
<b>Szabványos pamut programok<sup>2)</sup></b>					
Szabványos pamut 60 °C 	9	0.32	54	268	44
Szabványos pamut 60 °C 	4.5	0.30	40	247	44
Szabványos pamut 40 °C 	4.5	0.30	40	234	44

1) A centrifugálási fázis végén.

2) A lágyított víz használata garantálja a mosási eredményeket és az alacsony energiafogyasztást. Ezen eredmény fenntartásához elengedhetetlen a megfelelő vízkeménység beállítása a használati útmutató utasításai alapján, valamint a só rendszeres használata a gyanta regenerálásához.

<b>Kikapcsolt állapotban (W)</b>	0.30
<b>Bekapcsolva hagyva (W)</b>	0.30
<b>Energiafogyasztás hálózattal kikapcsolt üzemmódban (W)</b>	3.00
<b>Idő a hálózattal kikapcsolt üzemmódig (perc)</b>	15

A fenti táblázatban szereplő adatok megfelelnek az EU 2009/125/EC és 1275/2008 számú zottsági rendelkezésének, mely a 1015/2010 számú irányelvet teljesíti.

## 19. MŰSZAKI ADATOK

Méretek	Szélesség / magasság / mélység / teljes mélység	600 mm/ 850 mm/ 630 mm/ 660 mm
Elektromos csatlakoztatás	Feszültség	230 V
	Összteljesítmény	2200 W
	Biztosíték	10 A
	Frekvencia	50 Hz
A szilárd részecskék és nedvesség bejutása elleni védelmet a védőburkolat biztosítja, kivéve ahol az alacsony feszültségű részeket nem védi ez burkolat		IPX4
Hálózati víznyomás	Minimum	0,5 bar (0,05 MPa)
	Maximum	8 bar (0,8 MPa)
Vízellátás <sup>1)</sup>		Hideg víz
Maximális töltet	Pamut	9 kg
Energiahatékonysági osztály		A+++
Centrifugálási sebesség	Maximum	1600 ford./perc

<sup>1)</sup> Csatlakoztassa a vízbefolyó-tömlőt egy 3/4" csavarmentes csaphoz.

### 19.1 Kiegészítő műszaki adatok

Márkajelzés (logó)	AEG	
Forgalmazó neve	Electrolux Lehel Kft 1142 Budapest Erzsébet királyné útja 87	
A készülék azonosító jele	L9FEA69S	
	Mértékegység	
Energiaosztály	(az <b>A</b> és <b>D</b> közötti skálán, ahol az „A” A+++ a leghatékonyabb és „D” a legkevésbé hatékony)	
Mosási hatékonyság	(az <b>A</b> és <b>G</b> közötti skálán, ahol „A” a legnagyobb és „G” a legkisebb teljesítményt jelenti)	
Centrifugálási hatékonyság	(az <b>A</b> és <b>G</b> közötti skálán, ahol „A” a leghatékonyabb, és „G” a legkevésbé hatékony)	
Maradék nedvesség	%	44
Maximális centrifugálási sebesség	ford./perc	1600
Mosási töltet	kg	9

Átlagos éves energiafogyasztás <sup>1)</sup>	kWh	76
Átlagos éves vízfogyasztás <sup>1)</sup>	liter	10499
Mosóprogram zajszintje normál, 60 °C-os pamut program esetében	(1 pW hangteljesítményre vonatkoztatott dB(A))	47
Centrifuga zajszintje normál, 60 °C-os pamut program esetében	(1 pW hangteljesítményre vonatkoztatott dB(A))	75

<sup>1)</sup> Az EN60456 szabványnak megfelel.

## 20. TARTOZÉKOK

**20.1 Beszerezhető a [www.aeg.com/shop](http://www.aeg.com/shop) weboldalon vagy a hivatalos márkakereskedőnél.**



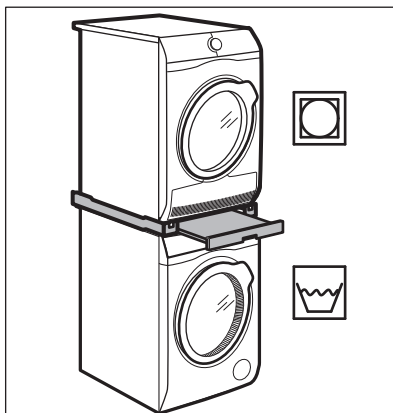
Kizárólag az AEG által jóváhagyott tartozékokkal biztosítható, hogy a készülék megfeleljen a biztonsági szabványoknak. Ha nem jóváhagyott alkatrészek kerülnek felhasználásra, akkor bármilyen követelésre vonatkozó jogosultság érvényét veszti.

### 20.2 Rögzítőlemez készlet

Amennyiben a készüléket talapzatra állítja, rögzítse a készüléket a rögzítőlemezekkel.

Figyelmesen olvassa el a tartozékhoz mellékelt használati utasítást.

### 20.3 Összeépítő készlet



Ha a szárítógépet a mosógép tetején szeretné elhelyezni, akkor ehhez **kizárólag az AEG által gyártott és tanúsítvánnyal rendelkező, megfelelő összeépítő készletet használja.**



A készülékei mélységének megméréseivel válassza ki a megfelelő összeépítő készletet.

Az összeépítő készlet kizárólag a hozzá mellékelt használati utasításban felsorolt készülékekhez használható.

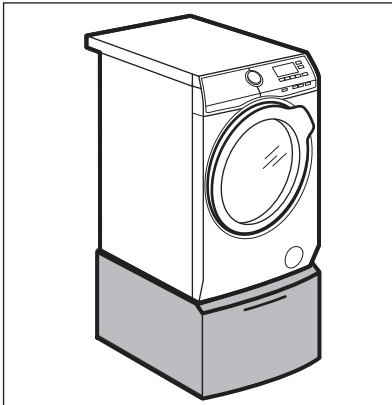
Figyelmesen olvassa el a készülékhez és a tartozékhoz mellékelt használati utasítást.





**FIGYELMEZTETÉS!**  
Ne helyezze a szárítógépet  
a mosógép alá.

## 20.4 Lábazat a fiókkal





A készülék megemelésére és a ruhanemű be-/kipakolásának megkönnyítésére.

A fiókot használhatja ruhanemű tárolására, pl.: törölközők, tisztítószeresek és hasonlók.

Figyelmesen olvassa el a tartozékhoz mellékelt használati utasítást.

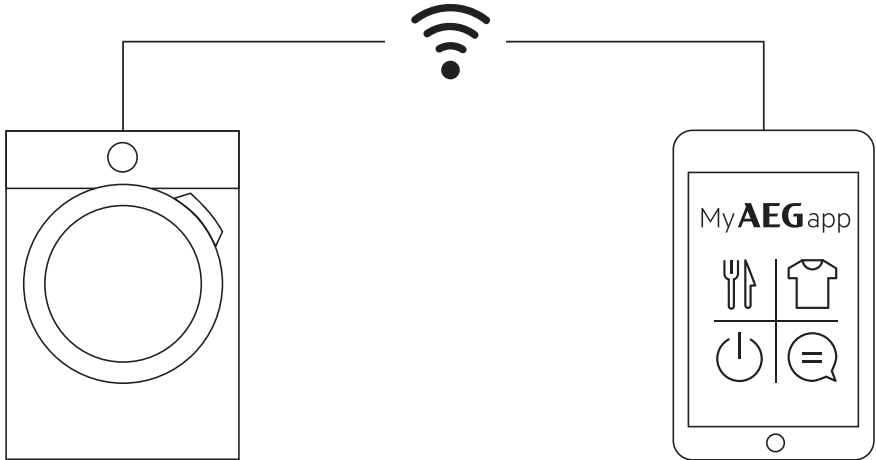
## 21. KÖRNYEZETVÉDELMI TUDNIVALÓK

A  következő jelzéssel ellátott anyagokat hasznosítsa újra. Újrahasznosításhoz tegye a megfelelő konténerekbe a csomagolást. Járuljon hozzá környezetünk és egészségünk védelméhez, és hasznosítsa újra az elektromos és elektronikus hulladékot. A

 tiltiló szimbólummal ellátott készüléket ne dobja a háztartási hulladék közé. Juttassa el a készüléket a helyi újrahasznosító telepre, vagy lépjen kapcsolatba a hulladékkezelésért felelős hivatallal.







[aeg.com/app](http://aeg.com/app)



The software included in this product contains copyrighted software that is licensed under the BSD, GPL-2.0, LGPL-2.0, LGPL-2.1, zLib, MIT, ISC, Apache 2.0 and others. It is possible to display the complete copy of the licenses in the AEG App that can be downloaded from the corresponding App store from the License menu section. It is possible to download the source code of the open source software used in the product by searching for Wi-Fi Module Software version in NIUX subfolder at the following website: <http://aeg.opensoftwarerepository.com>.